



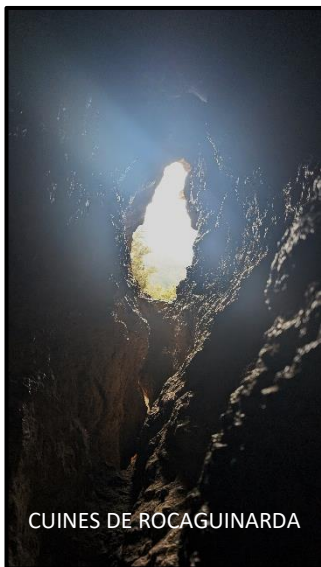
# Cuines d'en Rocaguinarda i castell de Can Boix des de Taradell.

19 de febrer de 2025

**Assistents:** Isabel Alcalde, Jaume Bertran (i la Fei), Karin Bruy, Pep Casas, Vicenç Catafal, Joan Corbera, Mercè Font, Carme Guri, Esteve Mogas, Ismael Porcar, Pep Pous, Josep Roca, Mercè Serra i Esteve Vinyoles.

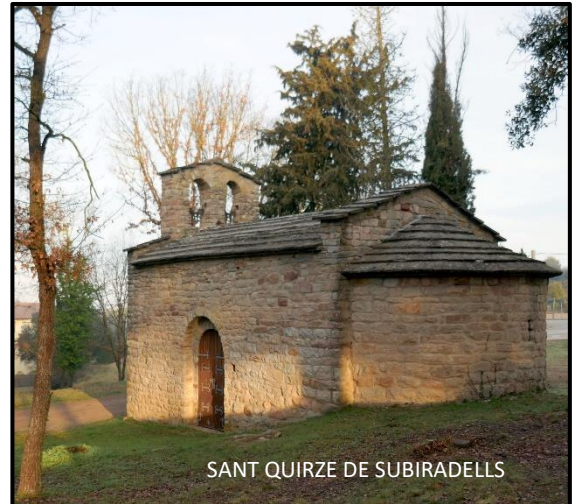
**Distància:** 10,4 km **Alçada mínima:** 615 m **Alçada màxima:** 862,5 m **Desnivell acumulat:** 301 m  
**Temps total:** 4 h 30 min **Cotxes:** Jaume Bertran, Isma Porcar, Esteve Vinyoles i Pep Casas 42 Km.

Ens trobem a les 7 del matí a la *zona esportiva de Corró*. Com que avui fem una passejada senzilla i inèdita per als Ginesters, hi anem els dos grups, A i B. Agafem la C-17 fins a les *Quatre Carreteres*, on ens aturem a fer un cafè, després la BV-5305 fins al poble de *Taradell*, i aparcuem els cotxes on comença la carretera BV-520 que porta a *Viladrau*. Fa un dia núvol, amb una boira baixa que s'anirà esvaint i la temperatura és de 6º a 615 metres d'altitud.



Comencem a caminar a les vuit del matí, deixem el poble i passem per la capella de *Sant Quirze de Subiradells*, una església romànica del segle XI molt arregladeta. Continuem planejant fins a la *font del Drac*, que té un broc amb la forma d'aquest animal, i d'aquí comencem a pujar en direcció Est per arribar a un mirador des d'on es veuen les *Guilleries* mig entelades per la boira. Al *Pla de les Sitges del Bou* deixem bastons i motxilles, i baixem per una escletxa entre les roques que ens porta a *les Cuines d'en Rocaguinarda*, una bonica cova

no gaire fonda on s'hi han trobat restes prehistòriques. Ignorem si el famós bandoler s'hi va arribar amagar mai.



Un tram de camí més amunt ens porta a l'*Enclusa*, el cim més alt d'avui, a 862,5 metres, on hi oneja una senyera sobre una roca que recorda el seu nom. Aprofitem que hi ha una colla de caminaires per demanar-los que ens facin una fotografia de grup.

Hem de baixar desgrimpant o a reculons per les roques per trobar el camí que passa per sota de l'*Enclusa* i ens porta a l'altra banda. Des d'aquí comencem la davallada fins al *Coll de la Mansa* (776 m) on ens aturem a esmorzar, i després travessem la carretera B-520 i ens endinsem per un camí de bosc.



Aviat arribem al *Collet del Castell*, des d'on tenim una bonica vista del monument.



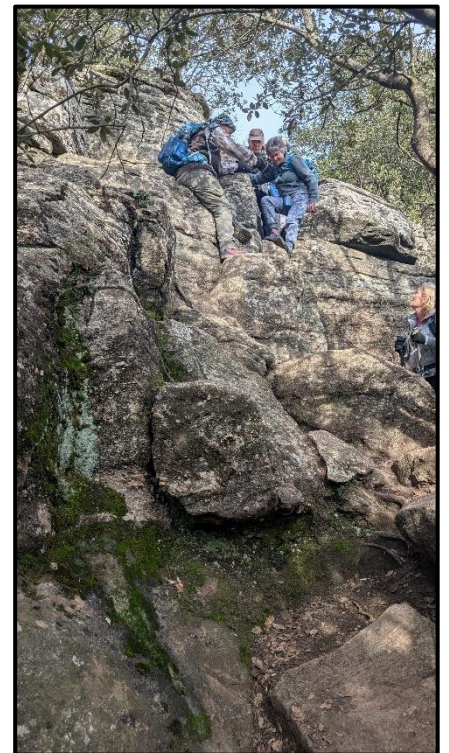
El *Castell de Taradell* o de *Can Boix* (803 m) està construït sobre unes roques que ens recorden el *Castell de la Popa* de *Castellcir*. Tret de la muralla exterior, ben consolidada, no hi queden gaire parets dretes, però el lloc és bonic i ens hi quedem una bona estona

asseguts. Les pedres que veiem van ser posades dels segles XI al XIV, però el castell es troba documentat ja l'any 893. Sembla que a partir del s. XVI es va abandonar.

Camí avall per la *Baga del Castell*, la finca *Masgrau*, el *Torrent de la Mansa*... Fins que tornem a trobar la BV-520 i en pocs minuts som de tornada als cotxes. Encara no ha tocat la una del migdia.

Anem a dinar a l'*Arumí*, a *Santa Eugènia de Berga*, tot un clàssic de les passejades ginesteres.

La setmana que ve anirem al *Bestracà* i a *Sant Miquel de la Pera* des d'*Oix*. ens trobarem a la *Zona esportiva de Corró* a les 7 del matí.



I l'altra setmana, dia 5 de març, farem la tradicional *calçotada* a *Can Vicenç*. Els organitzadors ja ens n'aniran informant més concretament.



**Fotografies:** Joan Corbera  
**Text:** Pep Casas