

NÚM
221



gener - desembre 2022



EL BUTLLETÍ

DE L'AGRUPACIÓ EXCURSIONISTA DE GRANOLLERS

S SUMARI

223 EDITORIAL

224 NOTICIARI

INVENTARI DE RIUS DE CATALUNYA
53a RENOVACIÓ DE LA FLAMA
EXPOSICIÓ 75 ANYS DE L'EDITORIAL ALPINA
ASSAMBLEA ORDINARIA I ELECCIONS JUNTA
4t CLIMBING FESTIVAL
VIA PIRINENCA
PREMI CANIGÓ
131 FARELLS PER 131 PRESIDENTS
41a FIRA DE LA MUNTANYA A VIC
PONÈNCIA SOBRE DIONÍS PUIG SOLER
GUARDONADA MARTA ESTRADA
BARCELONA, Q I CURIOSITATS DE COLOMBIA
UN RECORD PER A UNA SECRETARIA
MARIA ANGELS PALAU I SALLEN

EXCURSIONISTES I CANVI CLIMATIC
PASSAT I PRESENT DE L'AEG
MAPES DE ROBA?

261 GIEG - SECCIÓ ESPLEOLOGIA

RATPENATS.ORG
VIVÈNCIES D'UN CURSETISTA
PREMI GORGES DE NÚRIA

267 MATINALS

PUIG RODÓ
A LES ENVISTES DEL TER
RUTA LITERÀRIA MÀRIUS TORRES
LES PRESES - VOLCÀ DEL RACÓ
EL BRULL - FONT POMERETA
MARE DE DÉU DE CORBERA
BOSC ENCANTAT I CASTELL DE GURB

237 ACTIVITATS

17è CONCURS DE FOTOGRAFIA
39a EXCURSIÓ POPULAR DE GRANOLLERS
ARRANJAMENT DE LA FONT POMERETA

277 GINESTERS

GINESTERS 2022
FESTA DEL 18è ANIVERSARI DELS GINESTERS
RELACIÓ SORTIDES 2022

241 COL·LABORACIONS

VOLTA AL MONT PERDUT I VINHAMALA
ACHILLE RATTI
TRANSANDALUS AMB BICICLETA DE MUNTANYA
UNA EXCURSIÓ PER L'ALT URGELL

279 RETALLS DE PREMSA

CANVI CLIMÀTIC I JUSTICIA SOCIAL

FOTO DE PORTADA: "ESTANY REDON DES DEL TUC DETH PORT DE VIELHA". AUTOR: MAURE LUIS



AGRUPACIÓ EXCURSIONISTA DE GRANOLLERS
C/ Corró, 10 - Tel. 93 860 01 47
Apartat de correus 207 - 08400 Granollers
E-mail: aegra@telefonica.net - www.aeg.cat
BUTLLETÍ D'INFORMACIÓ I ACTIVITATS
FUNDAT L'ANY 1931
GENER - DESEMBRE 2022 - Núm 221
I PREMI AMADOR GARRELL I ALSINA DE PERIODISME

Publicació per als socis i per a les entitats excursionistes.

L'Agrupació Excursionista de Granollers està associada a les Federacions següents:

- D'Entitats Excursionistes de Catalunya.
- Catalana d'Espeleologia.
- Catalana de Camping i Caravaning.

El finançament d'aquest butlletí és a càrrec del capítol de Butlletí del pressupost general d'aquesta Agrupació. La seva distribució és gratuïta. Els articles publicats expressen l'opinió dels seus autors, no forçosament la de l'AEG.

Dipòsit legal: B-34662-2008
Coordinació: Alfons García, Teresa Jofre, Maure Luís, Teresa Madrid, Xavier Moya, Joan Mundet i Albert Estapé.
Correcció: Teresa Madrid i Teresa Jofre.
Maquetació: Alba Luis





EDUARD RIERA

El 2022 ha estat un any de reprendre activitats, començant de nou amb moltes ganes després de l'aturada per la COVID.

Aquest curs gràcies a les subvencions de l'Ajuntament, s'ha acabat d'omplir el terra del rocòdrom de matalassos gruixuts per poder realitzar activitats de bouldering sense riscos. També s'ha acabat de condicionar la Sala d'Actes per tal de poder realitzar projeccions amb una qualitat òptima. S'ha instal·lat un equip de so nou i el projector s'ha fixat al sostre. Esperem que les sessions de la Primavera de Cinema de Muntanya i les xerrades ajudin a fer entrar la gent del carrer a l'AEG i així donar-nos a conèixer una mica més.

S'han tornat a engegar els cursos de barrancs, espeleologia, escalada i alpinisme amb l'esforç i la implicació de les seccions. Alguns amb el sistema propi de voluntaris de la casa i d'altres sota el paraigua dels cursos de promoció de la FEEC. El rocòdrom també ha funcionat molt bé gràcies al grup de joves que s'encarrega d'obrir-lo fora de l'horari de secretaria.

Enguany no hem realitzat la Diada social de l'entitat ja que teníem la intenció de fer-la coincidir amb la col·locació de la placa a la Font Pomereta però s'ha hagut de posposar fins a tenir els permisos necessaris. Gràcies al soci Alfons García hem aconseguit el permís del propietari per col·locar-hi la nova placa i fer les tasques de manteniment que es creguin oportunes l'any vinent.

Com a novetat dins el calendari de Matinals, hem realitzat dues sortides amb desplaçament amb autocar, diversificant així el tipus d'itinerari i permetent excursions llargues en un sol sentit. Aquest model de sortida l'intentarem mantenir ja que té molt bona resposta.

Voldria destacar que hem deixat de participar en el rocòdrom a la Fira de l'Ascensió. L'any passat se'ns volia fer pagar per poder muntar el rocòdrom, una activitat per la qual l'AEG fins llavors cobrava. Enguany ens conviden a participar-hi de manera gratuïta però s'ha desestimat pel cost que implica muntar aquesta infraestructura. És una llàstima haver perdut aquest punt de visibilitat i d'implicació amb la ciutat, és per això que esperem poder tornar a arribar a una entesa amb l'organització de la Fira.

Com a reptes pels anys vinents caldrà que posem més èmfasi en la difusió de les activitats que fem, tant si són obertes a la ciutat com si són només per associats. Volem animar a qualsevol persona que vulgui presentar algun treball, projecció, llibre o coneixement, que vingui a l'AEG, aquí hi trobarà la porta oberta i una sala d'actes amb ganes de gent.

Aquest any, ha fet 6 anys de l'elecció de la Junta actual i com ja es va parlar a l'Assemblea, la Junta demana relleu. En no aparèixer ningú abans de les eleccions, ens hem tornat a presentar amb l'objectiu de trobar un nou equip aviat. Per últim, vull agrair l'esforç que estan realitzant en Domènec i en Toni duent el pes de l'AEG entre tots dos, ja que jo aquest any m'hi he pogut implicar menys.

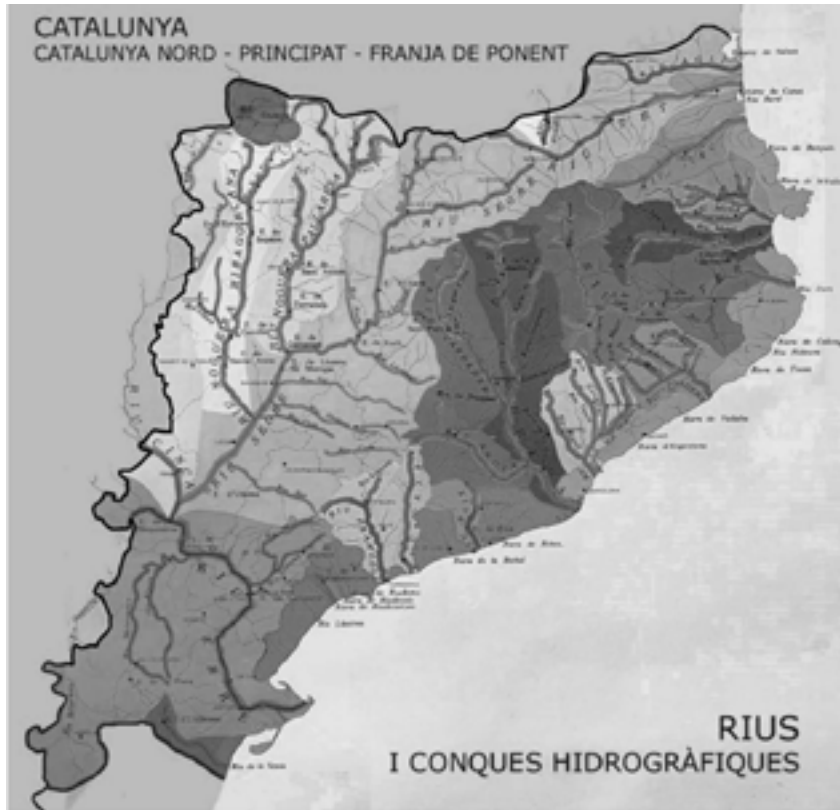
L'AEG segueix endavant però necessitem gent amb empenya que faci possible realitzar activitats tan fantàstiques com les que s'han fet fins ara. Si tens ganes de participar, acosta't, segur que pots aportar grans coses!

Com a dinàmica dins el voluntariat ens ha costat trobar persones que es vulguin responsabilitzar de l'organització d'actes i noves propostes però hem seguit endavant.



INVENTARI DE RIUS DE CATALUNYA

MANEL CERVERA GALLEMÍ



a tot arreu, d'aigua en corre molta i per tant el nombre de rius, rieres, rierols, torrents, barrancs, valls, llaus, etc. és enorme. I el que resulta particularment atractiu és que per minso que sigui, cada un té el seu nom. De fet la meva formació és la filologia i la meva afició l'excursionisme i suposo que és de la síntesi d'aquestes dues característiques que va néixer la decisió d'emprendre aquest treball.

Els destinataris són totes les persones d'aquest país que l'estimen i els agrada conèixer-lo, moltes, moltíssimes per sort, aquest tirada per la terra i el paisatge és una de les forteses que ha mantingut viva la catalanitat. No cal dir que el món excursionista, tant les persones com les entitats, s'ajusta a la perfecció amb aquest perfil i evidentment n'és un destinatari preferent.

Advertiment final

El recull té a la vora de 7.000 topònims. És evident que hi poden haver errors i inexactituds. Uns deguts a les limitacions de qui signa el treball, però també d'altres al fet que sovint no hi ha unanimitat en la toponímia ni en els mapes i atles, ni tan sols en la denominació que donen als fets geogràfics la gent de cada lloc, cosa aquesta no pas exclusiu dels rius.

Publicar en lletra impresa aquest recull hagués esta molt difícil, però fent de la necessitat virtut, el fet de donar-lo a conèixer mitjançant les xarxes socials té l'avantatge que admet tota mena de correccions, esmenes o suggeriments. Qualsevol que en vulgui fer es pot adreçar al correu info@riusdecatalunya.cat creada per a aquest fi. Com més n'hi hagi, millor!

Organització del treball

1. L'inventari està organitzat en tres grans apartats: Rius Mediterranis;

Àmbit i metodologia del treball

Aquí teniu aquest treball que he fet al llarg d'uns quants anys de la meva vida. Com diu el títol es tracta d'un inventari, d'un recull, d'una llista, com vulgueu dir-ne. L'inventari comprèn tots els rius, rieres i rierols de Catalunya incloent-hi la Catalunya Nord i també els de les comarques de la Franja de Ponent.

El treball està basat en la cartografia de l'Institut Cartogràfic i Geològic de Catalunya, en concret en els atles a escala 1:25000 i 1:50000. Val a dir que en començar el treball no existia aquest Institut i va ser necessari recórrer als mapes espanyols del "Instituto Geográfico y Catastral", a escala 1:50.000 i que ha calgut fer servir en algunes petites zones de la Franja de Ponent: la toponímia era molt poc fiable tot i que en les edicions recents ha anat millorant, i va caldre refiar-se d'altres fonts,

com ara la Gran Geografia Comarcal d'Enciclopèdia Catalana, i sovint del sentit comú.

Pel que fa a la Catalunya nord, els mapes utilitzats són els de "l'Institut Géographique National" a escala 1:25000; aquí la fiabilitat toponímica és pràcticament nul·la i ha calgut igualment recórrer a la Gran Geografia suara esmentada i d'altres fonts. També han estat útils els mapes excursionistes dels quals per sort n'hi ha un nombre important i que cobreixen gran part de Catalunya. I evidentment les prospeccions sobre el terreny són un recurs immillorable, tot i que se n'han fet moltes menys del que seria desitjable atesa l'enorme extensió de la zona a descriure.

Objectiu i destinataris

L'objectiu d'aquest treball no és altre que conèixer i donar a conèixer els noms de la xarxa fluvial del país. Com

Rius de la Conca de l'Ebre; Riu Garona. En clicar sobre el títol de l'apartat s'obre un desplegable amb els noms de tots els rius de l'apartat per ordre alfabètic. Clicant-li al damunt ja som a la pàgina del riu desitjat.

2. Cada riu comença amb una descripció general que indica naixement, recorregut, ciutats i viles importants per on passa, i desembocadura.

3. Seguidament es descriuen els afluents drets i un cop acabats els esquerres. En alguns casos hi ha un breu capítol previ dedicat a la capçalera del riu, mentre que en altres hi ha un breu capítol final dedicat a aiguamolls, deltes o canals. Dins de cada riu, tots els afluents estan numerats, els drets amb un número parell i els esquerres amb un número senar.

4. Els subafluents es descriuen dins de l'afluent principal, lleugerament entrats i sense numeració, llevat que tinguin una certa entitat, cas en el qual porten el mateix número que l'afluent afegint-hi una lletra.

Hi ha 6 casos en què atesa la llargada i les característiques del riu, la descripció es divideix en diverses parts: el Ter (3 parts), el Besòs (2), el Llobregat (3), el Segre (5), la Noguera Pallaresa (3) i l'Ebre (3). Tanmateix la numeració és seguida.

5. Als rius mediterranis figuren uns capítols que comprenen els rius de menys entitat que desemboquen al mar entremig d'altres més importants: els capítols s'introdueixen anomenant el riu important del nord i el del sud que limiten aquest espai (p.e. Tram Fluvià – Tordera). La numeració va seguida.

6. Als rius de la conca de l'Ebre es donen diversos casos en què el riu del qual es parla resulta de la junció de dos braços d'una importància similar: s'opta per fer-ne dos subcapítols i descriure'n un a continuació de l'altre.

Es tracta dels rius Guart i Queixigar; Noguera de Cardós i Noguera de Vallferrera; Corb i Ondara; Siurana i Montsant; Matarranya i Algars

7. L'únic riu atlàntic del nostre país, la Garona, es descriu seguint la mateixa pauta que la resta i respectant, això sí, la toponímia occitana.

8. Al costat d'aquesta introducció hi ha un mapa de Catalunya dividida per conques hidrogràfiques. A l'inici de l'explicació de cada riu hi figura el mateix mapa reduït a blanc i negre però deixant acolorida la conca del riu de què es tracta, acompanyat sovint dels que li són més propers.

9. Alhora cada riu és il·lustrat amb un diagrama en què una línia de traç gruixut indica el recorregut del riu amb l'origen a la part inferior i la desembocadura a la part superior. Senyalats per una fletxa hi ha el nom dels principals afluents, drets i esquerres, col·locats en el lloc que els correspon. Senyalats per unes rodonetes hi ha el nom de les principals poblacions per on discorre el riu, col·locats a la dreta o a l'esquerra segons per on discorri el riu. En el cas que travessi la població pel mig s'escull la part on hi ha més gruix de població o bé la part més antiga.

10. Tots els cursos fluvials reben un tractament similar. Cal advertir tanmateix que això té un component de forçament de la realitat. Un gran riu és perfectament recognoscible de principi a fi, mentre que la munió de torrentets, barrancades i valls costen més d'identificar: per molts d'ells només hi circula aigua quan hi ha pluges o grans pluges, i els cursos baixos, especialment a les terres més planes, sovint es desdibuixen pràcticament del tot.

AUTORIES

Pàgina web

Daniel Cervera Gallemí, creació i realització

Fotografies

S'ha renunciat a il·lustrar amb fotografies tots i cada un dels rius. Tanmateix l'inici de la pàgina web és un enfilall d'imatges fotogràfiques de rius. Algunes són de l'autor del treball (**MC**), però la majoria han estat graciosament cedides pel reconegut fotògraf Ernest Costa (**EC**) a qui cal agrair la deferència, com també a Manel Arasa (**MA**) i Xavier Cervera (**XC**), autors de les que completen el total.

Gràfics

Els mapes són una reelaboració feta a partir del cartell Rius i conques hidrogràfiques dels Països Catalans publicat l'any 1977 per la Fundació Roca Galès com a col·laboració a la Campanya de Salvaguarda del Patrimoni Natural del Congrés de Cultura Catalana. En van ser autors Josep Manel Gonzalez Cabré, Josep Maria Panareda, Ramon Folch, Rafel Balada i Manel Cervera qui també ha fet la reelaboració per a aquest treball així com els diagrames dels riu

L'adreça de la pàgina web és:
www.riusdecatalunya.cat

I el correu on podeu adreçar les vostres opinions o suggeriments és:
info@riusdecatalunya.cat

53a RENOVACIÓ DE LA FLAMA DE LA LLENGUA CATALANA A MONTSERRAT

JOSEP CASTELLS GIRONÈS



Assistents a la renovació de la flama. FOTO: CLUB EXCURSIONISTA DE GRÀCIA

NOTICIARI



226

Aquest any 2022, com a part de les activitats del Centenari del Club Excursionista de Gràcia, la Federació d'Entitats Excursionistes de Catalunya va proposar a l'entitat Graciencina que assumissin l'organització dels actes de la Renovació de la Flama de la Llengua Catalana.

Així doncs, aquesta celebració va començar el dia 30 de gener a Prada de Conflent on juntament amb la gent del Casal del Conflent, de la Federació d'Entitats Excursionistes de Catalunya i d'altres entitats, tingué lloc l'ofrena floral a la tomba de Pompeu Fabra i l'encesa, una vegada més des de fa 53 anys, d'una nova Flama de la Llengua Catalana. Aquesta Flama renovada va ser portada, primer al Tossal del Rei, a la frontera amb el País Valencià, Catalunya i Aragó, i finalment, a l'abadia de Montserrat, on es mantindrà encesa dia i nit sota la inscripció: "Encesa per la fe, portada per l'esforç i mantinguda per la voluntat d'un poble".

Una àmplia representació de la Junta Directiva de la FEEC, encapçalada pel mateix president, Jordi Merino, va tornar a acompanyar la Flama de la Llengua fins al Monestir de Montserrat.

L'acte va anar precedit de la Missa Conventual i del Cant del Virolai. Cal deixar constància que en l'edició d'enguany hi va participar per primera vegada el nou Pare Abat de Montserrat el P. Manel Gasch i Hurios, que la comunitat benedictina va escollir en una reunió capitular a la qual van assistir els monjos professors solemnes de la comunitat, presidits pel Rvdm. P. Guillermo Arboleda, Abat President de la Congregació Benedictina "Sublacense Cassinesa", que el va confirmar en el càrrec.

El P. Abat Manel Gasch va voler agrair el servei del P. Abat Josep M. Soler, "que al llarg de vint-i-un anys ha guiat la nostra comunitat amb esperit de saviesa i generositat". El nou abat de Montserrat va manifestar que posa "el futur de la nostra comunitat i d'aquest abadiat als peus de la Moreneta, juntament amb

El nou abat de Montserrat va manifestar que posa "el futur de la nostra comunitat i d'aquest abadiat als peus de la Moreneta, juntament amb Catalunya, de la qual n'és la patrona", a la vegada que va recordar "la importància del ministeri d'intercessió de la comunitat monàstica de Montserrat a favor de l'església i del món"



El pare Abat Manel Gasch fent el parlament. FOTO: JOSEP CASTELLS

Catalunya, de la qual n'és la patrona", a la vegada que va recordar "la importància del ministeri d'intercessió de la comunitat monàstica de Montserrat a favor de l'Església i del món". També, va destacar el repte de la celebració del proper Mil·lenari de la fundació del monestir, l'any 2025, com una oportunitat d'apropar Montserrat i la vida monàstica a la nostra societat actual; un Mil·lenari que ha de ser un punt de partida per al Montserrat del futur"; i també va demanar que se'l tingui present en les pregàries en el seu nou servei abacial.

En l'acte simbòlic de la Renovació de la Flama a l'atri del Monestir l'Abat Manel Gasch, va felicitar tant el Club Excursionista de Gràcia com la mateixa Federació d'Entitats Excursionistes de Catalunya en el seu centenari al servei del país, va recordar que la primera Renovació de la Flama va fer-se a Montserrat l'any 1970, precisament l'any que ell havia nascut. Es va declarar també excursionista, de petit, ja que ho havia viscut des de sempre per tradició familiar. Va voler fer constar que dins el moviment excursionista ha estat ben normal ajuntar la muntanya amb la llengua, ja que l'excursionista estima el país i la seva gent perquè el va descobrir i coneixent en les pròpies excursions. Va remarcar que tant l'excursionisme com la llengua volen esforç i voluntat, i alhora són integració i cohesió social, i com diu el gravat de la llàntia, "l'encengué la Fe, la portà l'esforç i la manté la voluntat del poble". Jo també m'estreno en aquest acte, i us encoratjo a seguir amb aquest esperit associatiu, a fer país des de les entitats. Visca la Llengua Catalana i visca Catalunya.

Després de l'encesa, la Sala de la Façana del Monestir va acollir un acte on l'escriptor i crític literari, Joan Josep Isern, va ser l'encarregat del parlament central d'aquesta edició. Isern va fer un discurs on va reivindicar el compromís amb la llengua catalana per a poder girar la situació actual que pateix aquesta. A continuació pel seu interès, per explicar de manera planera la realitat de la llengua catalana avui, en els diversos àmbits, transcriu literalment alguns fragments de la conferència que va fer Joan Josep Isern amb el títol "Renovar la Flama de la Llengua catalana: un compromís més necessari que mai".

“Any 1922, divendres 13 de gener. Josep Buch, Jaume Martorell i Agustí Sobrevia, tres amics graciencs joves i amants de la muntanya i de la natura, decideixen fer un pas endavant en la seva afició i fundar un Grup Excursionista amb l’objectiu de compartir la seva afició amb més gent. El nom de l’entitat que volen crear el tenen molt clar des del primer dia: es dirà ‘Mai Enrere’.

D’aquesta manera naixia, ara ha fet cent anys, el Grup Excursionista Mai Enrere que, poc després, passaria a ser el Club Excursionista de Gràcia. Un canvi de denominació que en cap moment no volia dir que es deixés de banda, ben al contrari, ni l’esperit ni l’exhibició orgullosa d’aquell lema – aquell “mai enrere”– que anava molt més enllà de ser un simple recordatori engrescador o una evocació romàntica.

Conta la llegenda que l’indret triat per aquells tres joves fundadors va ser la plaça de la Vila, a l’ombra de la torre que acull el rellotge i la històrica campana, la campana de Gràcia. I dintre de la plaça, un punt molt concret: un banc de pedra que simbolitzava, per una banda, l’arrelament al barri i, per una altra, la solidesa de les seves conviccions. Un banc de pedra que, per cert, encara avui és al mateix lloc.

Poc es podien imaginar Buch, Martorell i Sobrevia que cent anys després ens trobaríem a Montserrat, a l’empara dels actes de Renovació de la Flama de la Llengua Catalana, i en una edició en la qual el club que ells varen fundar ha assumit l’encàrrec d’organitzar-lo. Un encàrrec que, per cert, no és pas la primera vegada que entomen.

Excursionisme i natura. Dos mots que enllacen directament amb un altre que els engloba: país. I en aquest camp de significats podríem incorporar-hi dos conceptes més per tancar el cercle: llengua i cultura. Amb el benentès que dins el terme “cultura” hi incloc, com no podia ser de cap més manera, l’ensenyament.

53a RENOVACIÓ DE LA FLAMA DE LA LLENGUA CATALANA

2022

100
1922 2022
CEG
MAI ENRERA

30 de gener
Encesa de la Flama
a Prada de Conflent

13 de febrer
Pujada de la Flama
al Tossal del Rei (País Valencià)

20 de febrer
Lliurament de la Flama
a Montserrat

Organitza:
FEEC Federació d'Entitats Excursionistes de Catalunya
Club Excursionista de Gràcia
Ajuntament de Montserrat

Amb el suport de:
Generalitat de Catalunya Departament d'Esport i Turisme
esportcat
Generalitat de Catalunya Departament de Cultura
FETA FORMA PER LA LLENGUA

Cartell de la renovació de la flama. FOTO: FEEC

I avui, per cinquanta-tresena vegada consecutiva, l’excursionisme català puja a Montserrat –“el nostre Sinai”, que canta Verdaguer al “Virolai”– per renovar el testimoni d’estima a una llengua simbolitzada en aquesta flama encesa amb l’entusiasme i mantinguda amb la fe. Aquesta flama que fa tres diumenges, a Prada, a l’ombra del Canigó i en terra ben catalana, naixia al costat de la tomba on reposa Pompeu Fabra. Ben mirat, cinquanta-tres anys seguits, sense cap defallença, és una de les maneres més nobles de posar en pràctica aquell “mai enrere” fundacional [...].

És ben bé el contrari de la lamentable deriva de TV3 dels darrers anys.

Tota la caverna –que no sol mirar mai aquesta cadena, i a més a més se’n vanta– no ha tingut ni el més mínim escrúpul per a atacar-la i per a amenaçar-la amb la desaparició fulminant el dia que arribi al poder. I a Sant Joan Despí –segurament de manera instintiva per allò de la mentalitat del vençut– els ha faltat temps per a posar-se la bena abans de la ferida pensant-se, il·lusos, que aigualint el capteniment lingüístic (i algun altre capteniment més que ara no ve a tomb) la fera s’amansiria. Resultat: mentre la fera continua amb ganes de fer sang, cada vegada som més els que dubtem que TV3 continuï essent “la nostra”. Cal no badar, doncs, perquè el que perdem

En l'acte simbòlic de la Renovació de la Flama a l'atri del Monestir l'Abat Manel Gasch, va felicitar tant el Club Excursionista de Gràcia com la mateixa Federació d'Entitats Excursionistes de Catalunya en el seu centenari al servei del país

a cada bugada ja no és un llençol: és tot l'aixovar. I el cobrellit. I si no, mirin la ignominiosa sentència del 25% de castellà a les escoles. Molta feina per fer per aquest català que, ho repeteixo, avui més que mai és cosa de tots.

Els valors del món excursionista són una magnífica garantia de fidelitat al país i de feina ben feta. D'empresa col·lectiva alimentada per l'esforç individual. I la trajectòria d'aquestes cinquanta-tres edicions de la Renovació de la Flama de la Llengua Catalana n'és la demostració més irrefutable.

Ho he dit tot just començar: ara fa cent anys tres joves de Gràcia s'aplegaven al voltant d'un entusiasta "Mai enrere!"

Francament, no em sembla pas una mala pista: seguim-la."

Durant l'acte, l'Agrupació Científica-Excursionista de Mataró ha pres el relleu i el testimoni per organitzar la renovació de la Flama l'any vinent, la que serà la 54a Renovació de la Flama de la Llengua Catalana, que com diem en cada edició tan de bo fos l'última, cosa que voldria dir que el català ha esdevingut llengua oficial i disposa de total prioritat en el seu territori.



INAUGURACIÓ DE L'EXPOSICIÓ SETANTA-CINC ANYS DE L'EDITORIAL ALPINA

ALFONS GARCIA



Parlament d'en Julià Guillamon 75è aniversari Editorial Alpina. FOTO: ALFONS GARCIA

Museu de Ciències Naturals de Granollers

27 d'abril de 2022 al 10 de juliol

L'exposició dissenyada per l'escriptor Julià Guillamon, autor del llibre que acompanya la visita per l'exposició fa un recorregut per la història de l'Editorial, on es pot comprovar com ha canviat la manera de fer els mapes, subratllar-ne la dimensió cultural, amb uns recorreguts literaris dels clàssics catalans. L'exposició fou inaugurada pel mateix Julià Guillamon, en Martí Nadal, director de l'Editorial i amb la presència d'Alba Barnusell, nova alcaldessa de Granollers



Portada del llibre d'en Julià Guillamon. FOTOS: ALFONS GARCIA

ASSEMBLEA GENERAL ORDINÀRIA I ELECCIONS JUNTA

DOMÈNEC COLLADO

Divendres 29 d'abril del 2022 es va celebrar l'Assemblea General Ordinària i eleccions de la Junta Directiva.

L'Eduard Riera, com a president de l'entitat, presenta l'informe de la presidència de l'any 2021. Exposa que l'entitat s'ha vist molt afectada per les restriccions de la pandèmia de la COVID, on es van suspendre les activitats de la Fira de l'Ascensió, el Parc d'Aventura de la Festa Major, la Diada Social i la majoria dels cursos i sortides del primer semestre de 2021.

El veredict del Concurs fotogràfic es va fer en línia, i a la tardor es va fer el cicle de cinema de Muntanya, com també un cicle de xerrades anomenat "Parlem de Muntanya", es va destacar el Premi Gorges de Núria atorgat al grup d'espeleologia de Granollers (GIEG).

A la part econòmica es va presentar i aprovar la liquidació de l'exercici 2021:

Ingressos 36.136,28 €

Despeses 37.407,63 €

I es va presentar i aprovar el pressupost per l'any 2022 de 37.050 €, mantenint les mateixes quotes als socis.

La Junta Electoral, designada per sorteig entre els socis, va exposar que fet el corresponent procés electoral proclamava guanyadora l'única candidatura presentada, que és la dels actuals membres de la Junta Directiva, formada per:

President: Eduard Riera

Tresorer: Antoni Pueyo

Secretari: Domènec Collado

Vocal: Toni Almirall

Aquesta va manifestar haver pres la decisió de renovar per evitar una situació d'incertesa al no haver sorgit cap altra candidatura. L'Assemblea es va concloure amb un petit refrigeri de coca i cava.

Exposa que l'entitat s'ha vist molt afectada per les restriccions de la pandèmia de la COVID, on es van suspendre les activitats de la Fira de l'Ascensió, el Parc d'Aventura de la Festa Major, la Diada Social i la majoria dels cursos i sortides del primer semestre de 2021

NOTICIARI



230

4t CLIMBING FESTIVAL DE GRANOLLERS

EDUARD RIERA

Aquest dia, Granollers es va convertir en una ciutat escalable, on els competidors van poder escalar diversos edificis públics.

Enguany l'AEG ha tornat a col·laborar amb la organització «Climbing Festival de Granollers», amb «Illa Sports» i «Indoorwall Granollers» al capdavant de l'acte. Un acte que feia 2 anys que no es realitzava degut al COVID. Aquest esdeveniment es va realitzar a la nostra ciutat durant tres dies del mes de juny: dissabte 4, dijous 9 i dissabte 11 de juny.

El dissabte 4 de juny es va dur a terme una prova infantil, la primera edició del «Kids Festival», adreçat a nenes i nens de fins a 12 anys, competint individualment, per categories o per equips.

El dijous 9 de juny (20 h) al cinema Edison es va celebrar una conferència d'alpinistes i escaladors, enguany

a càrrec d'Ana Belén Argudo, de 19 anys –la tercera dona que té certificat un 9A a l'Estat– i Jorge Díaz, un dels màxims referents estatals. Tots dos presentaran vídeos i fotos de les seves experiències.

Finalment el dissabte 11 es va dur a terme «l'Open Bloc Urbà». Aquest dia, Granollers es va convertir en una ciutat escalable, on els competidors van poder escalar diversos edificis públics. L'organització va demanar els permisos necessaris, marcant les zones prohibides per utilitzar i va proporcionar un mapa amb els diferents espots i les puntuacions que tenia cada problema de bloc. La final, com en les edicions anteriors, es va disputar a les instal·lacions de l'Indoorwall Granollers.

VIA PIRINENCA

XAVIER MOYA (amb la col·laboració d'en JOSEP GARGALLO)



L'Assemblea Nacional Catalana amb la col·laboració de la Federació d'Entitats Excursionistes de Catalunya, van organitzar els dies 2 i 3 de juliol de 2022 l'anomenada "Via Pirinenca" que venia a ser una versió ampliada de l'acció "Llum i Llibertat" duta a terme el 30 de setembre del 2019 a la muntanya de Montserrat. Aquest cop s'hi van afegir Gure Esku del País Basc i mentre ells s'encarregaven d'encendre uns farells als principals cims del Pirineu Basc, Navarrès i Aragonès, nosaltres, els catalans, ens ocuparíem d'encendre'ls al Pirineu Català. Uns 400 cims al llarg de tota la serralada il·luminats per una llum tota la nit, una acció per donar visibilitat al greuge que representa la manca de llibertat i la repressió a què ens tenen sotmesos aquests dos pobles, els estats espanyol i francès. També s'hi va sumar Mallorca i el mateix dia van il·luminar el Puig dels Revells i el Puig de Santa Magdalena.

L'Agrupació Excursionista de Granollers es va sumar a l'acte amb l'apadrinament del cim Costa Pubilla a la serra del Montgrony. Sis socis de l'entitat es van cuidar de recollir els estris necessaris a Campdevàno i pujar a l'esmentat cim. L'ànima del grup va ser el Tomàs Segarra (que va tenir la mala sort de no poder anar-hi a darrera hora) i els qui van participar en l'acte van ser: la Laia, la Marisol, en Pol, l'Otger, el Pep i el Josep.

A dalt: Encesa del farell. Dalt del cim del Costa Pubilla.

A baix: Muntant el farell, i preparats per passar la nit dalt del cim del Costa Pubilla.
FOTOS: MARISOL BOLSA

PREMI CANIGÓ

ALFONS GARCIA



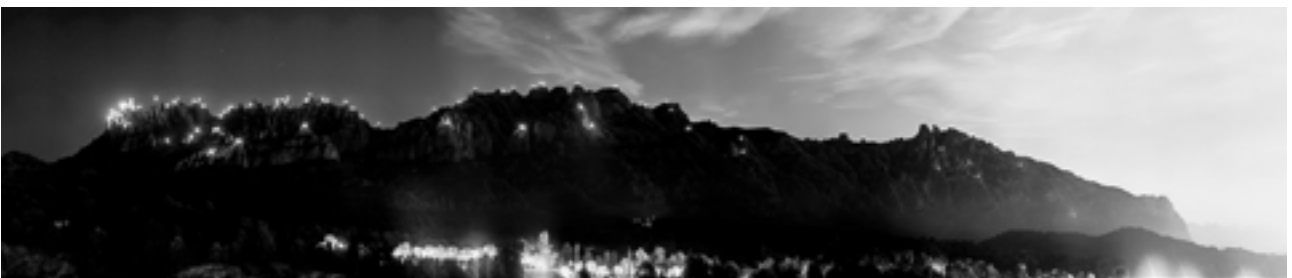
Martí Boada rebent el premi. FOTO: UNI PRADA DE CONFLENC

El 18 d'agost de 2022, la Universitat Catalana d'Estiu ha lliurat el Premi Canigó al naturalista Martí Boada. L'esmentada Universitat ha valorat la trajectòria i la rellevància assolida com a tècnic-científic ambientalista. L'acte va ser presentat per en Jordi Sargatal, gran expert en ocells, el qual va ser l'encarregat de fer un repàs de la seva dilatada trajectòria, i tot seguit es va fer l'entrega del premi pel mateix president de la Universitat Catalana d'Estiu, en Jordi Cassasas.

Moltes Felicitats, Martí!

131 FARELLS PER 131 PRESIDENTS

JOAN MUNDET



Il·luminació 131 agulles de Montserrat. FOTO: LLUMILLIBERTAT.CAT

El dimecres, dia 30 de novembre va tenir lloc a la sala d'actes de l'entitat el molt acurat documental sobre la gran moguda logística d'excursionistes i escaladors que hi va haver per organitzar i realitzar una acció artística de gran magnitud durant la qual es van il·luminar, ni més ni menys, que 31 agulles a Montserrat, reivindicant el referèndum d'autodeterminació de 2017 a favor d'esdevenir una república europea. La projecció a l'Agrupació va anar a càrrec de dos membres del Centre Excursionista Montserrat de Manresa amb el títol: **LLUM I LLIBERTAT** i va estar realitzat amb la participació de l'Assemblea, La FEEC i Omnium Cultural.

41a. FIRA DE LA MUNTANYA A VIC

ALFONS GARCIA



Estand Cossetania Edicions. FOTO: ALFONS GARCIA

Com cada any, el primer cap de setmana de novembre al recinte del Sucre s'ha celebrat la 41a. fira de la Muntanya, amb llibres, mercat d'ocasió, campionat Open Bloc d'escalada i diverses activitats a l'aire lliure, tot un èxit de participació. La Fira va començar el divendres dia 4 a la tarda amb la presentació, pels membres del Grup de Sostremetries, amb el topògraf vigatà Salvador Sala, certificant un nou cim de 3000m. al Pirineu, l'Arnales, pic situat al Pirineu Aragonès, a la zona dels Infernos. A l'estiu del 2022, el grup format pels cinc topògrafs de Sostremetries, equipats amb aparells d'alta precisió es van plantar al cim de l'Arnales, treballant dalt d'aquest durant unes hores, per acabar fixant una nova cota de 3001,56 m. Ara mateix el Pirineu tindria 317 cims de tres mil, però la xifra "depèn de la cartografia que es consulti" i, amb els futurs mesuraments, pot anar variant. Ells estan disposats a continuar escalant aquests cims per mirar d'afinar-ho, i és que tenen clar que, a banda d'anar equipats amb bons aparells, la clau és "anar-hi in situ".

La Fira va continuar les seves activitats programades, el dissabte amb una trobada professional d'expositors i biblioteques, al migdia es va projectar la Pel·lícula "Carros



Estand Editorial Alpina FOTO: ALFONS GARCIA

de Foc – La travessa dels refugis"-pel·lícula molt interessant, tot seguit va tenir lloc la inauguració de la fira per les autoritats locals, i a la tarda van continuar els actes amb la celebració de diverses taules rodones.

Els actes van finalitzar el diumenge dia 6, amb molta animació, amb la projecció del documental presentat per l'Editorial Alpina "Tocant la lava del volcà Cumbre Vieja" a càrrec d'en Jordi Ribó i en Jordi Barceló, continuant amb la celebració de diverses taules rodones, sobre el canvi climàtic, esport de competició i salut, i per finalitzar els actes, la conferència de l'alpinista Italiana, Tamara Lunger "Jo tant fràgil i forta com el gel" que fou presentada per en Ferran Latorre.

A l'estiu del 2022, el grup format pels cinc topògrafs de Sostremetries, equipats amb aparells d'alta precisió es van plantar al cim de l'Arnales, treballant dalt d'aquest durant unes hores, per acabar fixant una nova cota de 3001,56 m.

PONÈNCIA SOBRE DIONÍS PUIG SOLER

ALFONS GARCIA

NOTICIARI



En Josep Ramon Miró clou la ponència sobre Dionís Puig i Soler. FOTO: XAVIER MOYA

El 10 de novembre de 2022 a la sala d'actes del Museu de Granollers, el Centre d'Estudis va fer la presentació de la ponència sobre en Dionís Puig Soler (1853-1921) que va ser 'home del temps' pioner a Catalunya a càrrec d'en Josep Ramon Miró Cubells (meteoròleg).

El senyor Dionís Puig Soler (Puigcerdà 07.10.1853 - Granollers 22.01.1921) fill adoptiu de Granollers, va dedicar més de trenta anys de la seva vida a l'estudi de la meteorologia i va esdevenir home del temps a Catalunya a finals del segle XIX. A més era un home molt implicat en la vida associativa de la ciutat a l'època.

L'any 1990 en Jordi Planas va publicar una monografia a la revista Lauro sobre en Dionís Puig i Soler i l'any 1993 el soci de l'AEG en Francesc Roma i Casanova, va publicar una biografia sobre la seva figura (vegeu els butlletins núm. 193 i 194), on es manifesta que a part de ser un pioner meteoròleg també va ser un destacat impulsor dels estudis espeleològics de Catalunya.



Fragment del dibuix que Ramon Casas va fer a Dionís Puig, que es conserva al MNAC / AC

MARTA ESTRADA MIYARES, guardonada pel Centre Excursionista de Catalunya

ALFONS GARCIA

El Centre Excursionista de Catalunya, en un acte celebrat al Born (Centre de Cultura i Memòria) el passat dia 14 de novembre de 2021, reconeixia la trajectòria científica de la Dra. Marta Estrada Miyares, oceanògrafa, biòloga marina i sòcia de la nostra entitat i col·laboradora de l'Institut de Ciències del Mar del CSIC.

Va rebre el premi "Columna", la màxima distinció que atorga el Centre Excursionista de Catalunya, el guardó va ser lliurat pel president de l'entitat Sr. Eduard Cayón Costa, tot coincidint amb el 145è aniversari de la fundació de l'Associació Catalana d'Excursions Científiques.



Marta Estrada recollint el premi.
FOTO: CEC.



Marta Estrada. FOTO: XAVIER MOYA

Reconeixia la trajectòria científica de la Dra. Marta Estrada Miyares, oceanògrafa, biòloga marina i sòcia de la nostra entitat i col·laboradora de l'Institut de Ciències del Mar del CSIC.

BARCELONA, Q, I ALTRES CURIOSITATS DE COLÒMBIA

JOAN MUNDET

El dijous dia 1 de desembre la família LLeonart ens va presentar un audiovisual que portà per títol: BARCELONA, Q, i altres curiositats de COLÒMBIA realitzat pel Joan Lleonart.

Aquest interessantíssim documental, és el reflex del que va ser el seu fabulós viatge, fet en família, a aquest gran, variat i bellíssim país que és Colòmbia. Vam saber com es movien pel país, per les ciutats, pels pobles i els paisatges que varen visitar i gaudir, anècdotes, curiositats i tot de coses que van passar i viure durant tot el seu fantàstic recorregut per aquest jardí que és Colòmbia.

Darrerament ja han realitzat altres viatges més d'aquests tipus, sempre amb família.



Fulletó de l'acte.

NOTICIARI



236

UN RECORD PER A UNA SECRETÀRIA

ALFONS GARCIA



Belia Sabugueiro FOTO: FRANCESC CAMPANYA. EL 9 NOU

El 4 de novembre de 2022, va morir la senyora Belia Sabugueiro Sedoite, a l'edat de 67 anys, fou la persona encarregada de fer una bona part de les tasques de secretària de l'Agrupació Excursionista de Granollers durant vuit anys (1975-1982), coincidint amb el mandat del president Francesc Sastre i Pascual. Essent treballadora del senyor Sastre, feia de secretària de l'Agrupació,

treballant des de les oficines de la botiga de Motos SASTRE, al carrer d'en Joan Prim. A principis dels anys 1980, va entrar a treballar a la Guàrdia Urbana de Granollers com a agent de policia, on formà part del primer grup de dones policies constituït pel nou ajuntament democràtic.

MOR LA MARIA ANGELS PALAU I SALLENT

ALFONS GARCIA

El dia 3 de novembre de 2022 va morir na Maria Àngels Palau i Sallent a l'edat de setanta-quatre anys, sòcia i secretària de la nostra entitat durant alguns anys. Fou la dona de l'Antoni Rocias, membre del grup d'Investigacions Espeleològiques de l'Agrupació Excursionista de Granollers.



M.Àngels Palau. FOTO: MARI OLIVERAS

17è CONCURS DE FOTOGRAFIA “LA MUNTANYA”

JORDI CASAL FABREGA

Un any més, el 18 de febrer es va llegir el veredict del concurs de fotografia de l’AEG, ja un clàssic en el món de l’excursionisme. Són anys una mica convulsos, la covid-19 va limitar l’accés a la muntanya i el 2021 es varen presentar 58 fotos, moltes menys que en anys anteriors, en aquest 2022 n’hem rebut 80 de 27 autors, per tant hem augmentat la participació, però sense arribar a la d’anys anteriors.

La majoria de les fotos (63) s’han presentat per la categoria “La Muntanya”, per les categories d’Espeleologia i Agrupació Excursionista de Granollers s’han rebut 9 i 8 fotografies respectivament i en canvi aquest any no s’ha presentat cap fotografia per la categoria Descens de barrancs.

En Joel Mesas va guanyar el primer premi de “La Muntanya” amb l’obra: Quan tothom ha marxat i també el premi Jordi Icart d’Espeleologia amb la foto: Voleu venir? El segon premi de “La Muntanya” va ser per la fotografia: Baixant per la gelera d’en Josep Soler. Finalment, el premi de l’Agrupació Excursionista de Granollers va ser per en Juan Tejero amb la foto: Sol solet.

Susan Sontag va dir que “una fotografia és a la vegada una pseudo presència i un signe d’absència: veiem de nou el lloc, revivim quan hi vàrem estar, però ara mateix queda lluny”. Us animem a fer fotos quan feu les vostres activitats de muntanya, ben pensades, ben enquadrades, maques,... no us en penedireu! I veureu que us venen ganes de presentar-les a la propera edició del concurs!

Obres premiades:

Primer Premi “La Muntanya”
“QUAN TOTHOM HA MARXAT”
de Joel Mesas Roca de Granollers.





Segon Premi "La Muntanya"
"Baixant per la gelera"
de Josep Soler Vendrell
de Barcelona.



Premi Jordi Icart d'espeleologia
"Voleu venir?"
de Joel Mesas Roca, de Granollers.

Premi AEG
"Sol solet"
de Juan Tejero Gómez,
de Granollers



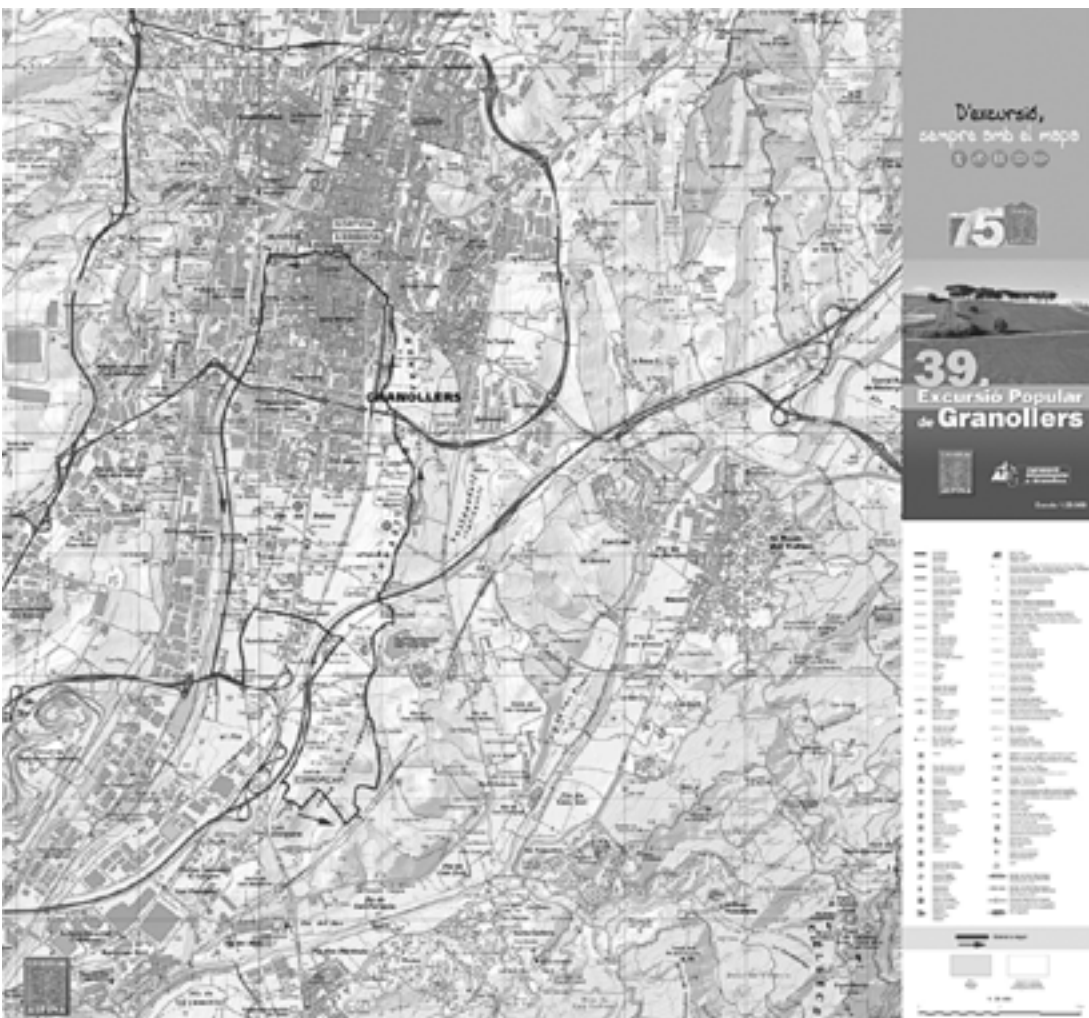
39a EXCURSIÓ POPULAR DE GRANOLLERS

XAVIER MOYA

Diumenge, 15 de maig, va ser el dia que vam escollir per a la nova edició de l'Excursió Popular de Granollers, en aquest cas, la 39a. Aquesta caminada no és competitiva i està a l'abast de tothom.

L'itinerari aquesta vegada va ser: Sortida des de la plaça de la Porxada, direcció plaça de l'Església, carrer de sant Josep, carrer Joan Camp i Giró fins arribar al passeig Fluvial, en direcció sud cap a Sant Júlia de Palou. Continuarem el camí fins arribar a l'alçada de l'empresa Ferimet, on girarem a l'esquerra en sentit de la marxa, fins a can Malla, des d'on vam anar a buscar el camí Ral. Vam passar pel davant de Can Bou i Cal Junyent, direcció est, travessarem la carretera BP-5002, i seguirem fins a passar per sota l'autopista AP-7. Poc després tornarem a girar direcció sud, vam passar pel davant de cal Maló, continuarem fins a l'hotel Augusta-Vallès i ens vam endinsar pel bosc d'en Torres (Serra de cal Ceballó) on hi havia l'esmorzar. Vam continuar direcció Can Cristòfol fins a arribar al centre penitenciari de 4 Camins, i poc després passar pel davant del centre d'educació especial Montserrat Montero pel camí de santa Quitèria, i seguint per la serra de Llevant anarem paral·lels a les vies del tren fins al carrer de Josep Umbert i Ventura, carrer d'Anselm Clavé, carrer santa Esperança i la Porxada, punt final de la caminada.

L'organització, a càrrec de l'Agrupació, va comptar amb la col·laboració de l'Editorial Alpina, de l'Ajuntament de Granollers i de Mans Unides, que van estar els responsables de preparar l'esmorzar solidari gentilesa de les empreses col·laboradores.



A dalt: Cartell excursió popular 2022. AEG.
A baix: Mapa excursió popular.
AUTOR: EDITORIAL ALPINA

ARRANJAMENT DE LA FONT POMERETA, MATAGALLS (EL BRULL)

ALFONS GARCIA

El dia 19 de juny, en el 60è aniversari de la construcció de la Font Pomereta (1961-62), que fou inaugurada el 1963, hi va haver una trobada social de diversos membres de l'Agrupació Excursionista de Granollers i del nou Centre Excursionista de Tagamanent, amb motiu de l'arranjament de la Font Pomereta.

S'hi va col·locar una nova placa, en substitució de l'existent, que havia estat malmesa. També s'hi va fer treballs de recuperació del banc esquerre i desbrossament de l'entorn.



Grup de treball a Font Pomereta. FOTO: ALFONS GARCIA



Font Pomereta. FOTO: XAVIER MOYA

LA VOLTA ALS MASSISSOS DEL MONT PERDUT I EL VINHAMALA

JORDI CASAL FABREGA



La impressionant cara nord del Vinhamala des de les Oulettes de Gaube. FOTO: JORDI CASAL

Després d'algunes negociacions familiars vàrem constatar que en Nicolau i en Jordi disposàvem d'una setmana, temps suficient per fer una bona ruta pel Pirineu central, en concret per fer la volta als massissos del Mont Perdut i el Vinhamala (o Vignemale o Comachibosa segons l'idioma que preferim).

El 24 de juliol comencem la ruta, una mica de nervis per veure si el cos ens respondrà, si la previsió d'etapes que hem fet serà adequada, si ens hem deixat alguna cosa important,...

Sortim de l'aparcament de Pineta a les 3 de la tarda amb una temperatura de 29 graus, de manera que el començament de la ruta ha estat feixuc, a més, al cap de mitja hora just quan acabem d'agafar el corriol que comença a pujar, ens hem perdut, no és un començament gaire airós! Ho solucionem en uns 10 minuts, un cop d'ull al mapa i una embardissada per un torrent i camps de falgueres fins a retrobar el camí. Parem la tenda

prop de l'estany de Marboré, amb magnífica vista del Mont Perdut i les seves glaceres.

La nit ha sigut llarga, ahir vàrem posar la tenda en un lloc amb pedres de bivac i quedava una mica justa, o sia que la vàrem clavar com vam poder. Cap a les dues s'ha girat vent i no ha parat en tota la nit de fer soroll.

A quarts de vuit hem sortit cap al refugi de Tucarroya, hem aprofitat les primeres vistes de Gavarnie i el Vinhamala per esmorzar, després seguim cap al refugi des Hauettes i cap al circ. Es passa per un bosc vell, amb grans avets i per unes balmes que protegeixen de l'aigua que cau dels cims, fins arribar al circ i contemplar la Gran Cascada (barrejats, això sí, amb la gran gentada). Anem cap al poble, on dinem i comprem les provisions que necessitarem aquests dies. Ho col·loquem tot a la motxilla, que no ha sigut una feina fàcil i hem seguit la marxa. Volíem caminar unes 3 hores però ho hem fet amb escreix i amb

un sol de justícia. L'última mitja hora hem anat buscant un lloc per parlar la tenda, ja que la cabana que havíem vist al mapa estava tancada. Ha costat trobar un lloc per parlar la tenda, al final l'hem parat al costat d'un caminet. Hem sopat i ens hem posat a dormir pensant que demà serà un dia suau.

Si, si... suau! primer hem anat planejant, hem baixat uns 100-150 m, hem tornat a planejar mentre ha durat el Barrage d'Osseau i després uns 900 m de desnivell que no s'acabaven mai. Hem caminat unes 5 hores, però s'ha fet molt pesat. Quan hem arribat al refugi de Baisseance, entre el cansament, l'alçada, la FPP2 i el francès, no podíem parlar... El paisatge des de Gavarnie fins aquí és bonic, però, en fi... n'hi ha de molt millors pel Pirineu. Al refugi no tenen dutxa (ni d'aigua freda), feia estona que hi pensàvem i ens l'hem hagut de pintar a l'oli.

El dimarts, sortim a un quart de set ja esmorzats cap a la Pique Longue amb



Circ de Gavarnie i pic Marboré mig tapat per la boira des dels voltants del refugi de Serradets. FOTO: JORDI CASAL



una sola motxilla lleugera, només amb aigua, alguna cosa per picar i força espai per quan ens traguéssim la roba d'abric. El dia és fred i ventós i amb boira alta. Hem reulat pel camí d'ahir i al cap d'una estona hem començat a pujar, primer per la pedra i després per la neu. Hem arribat al Plateau hi havia una boira que no es veia res. Hem seguit la direcció que ens marcava el mapa, més endavant hem seguit una traça que ens ha portat al costat de la paret, hem arribat al lloc lògic de pujar però no hi veiem cap fita. Mentre dubtem, s'aclareix un moment la boira i veiem tot el circ, de manera que ens situem al mapa i comprovem que realment és per on hem de pujar; ens traiem els grampons i recte amunt, anem grim pant fins arribar al cim sense gaire dificultat. Hi ha boira per tot arreu, no es veu res, però hem fet la Pique Longue! el punt més alt del macís del Vinhamala. Hem baixat ràpidament desgrim pant. Feia fred, sort que anàvem amb pantalons llargs, anorac, guants i buf, que no ens hem tret en gairebé tot el dia. Quan hem arribat de nou a l'alçada de la neu, hem menjat una mica i hem tirat avall, el circ es veia completament, tot era molt més fàcil que abans, ens hem plantejat fer algun altre cim del circ

(són uns 25 minuts), però hem decidit que per no veure res no valia la pena.

Cap a les 12h 30min. hem arribat al refugi, hem dinat a fora tranquil·lament i al cap d'una horeta hem sortit cap a les Haullettes de Gaube, una petita pujada i molta baixada amb la imponent paret nord del Vinhamala a l'esquerra. Hem decidit muntar la tenda a la zona de bivac, amb vista sobre el Vinhamala i sentint a estones el glaç que es desfeia del glacial.

Dimecres, 5è dia: Ens aixequem, pleguem la tenda, ens acomiadem de la paret N i enfilem cap al Collado de los Mulos. Fa el mateix temps que ahir, especialment a dalt del coll on feia fred. Hem baixat cap al fons de la vall del riu Ara i hem seguit el llarg recorregut fins a Bujaruelo. Són uns 20 km de baixada suau i amb un paisatge interessant (i ple de marmotes en alguns llocs).

Hem arribat a Bujaruelo cap a les dues del migdia, hem parat tenda, ens hem dutxat, hem dinat al restaurant, dos plats i un cafè amb gel que ens han fet valorar els avantatges de la civilització

Dijous, toca anar a Sarradets, hem

**Ja al coll d'Añisclo
reposem un moment,
Pineta és als nostres
peus, molt a prop, però
molt avall! Comencem
a baixar, hi ha una
nuvolada negra que
amenança pluja...**



sortit cap a les 8. El camí comença al costat mateix del pont i s'enfila amunt, passant a estones per boscos espessos que sembla que sigui de nit, i més amunt prats, si procurem no veure la línia d'alta tensió que puja per la vall, el paisatge és bonic. En arribar al coll hem trobat els que venien de Gavarnie i havien deixat el cotxe a una horeta escassa i ens hem ajuntat amb la munió de gent de tota mena que anava cap a Sarradets, a estones parant per la cua que hi havia per passar algun punt complicat.

Hem arribat al refugi a les 12, hem dinat a l'hora dels francesos, i sense motxilles hem pujat cap a la Bretxa (ple de gent pel camí) i després al Tallón, hi hem arribat en una hora i mitja, amb vent fred i molta boira, podem dir que hi hem estat, però la vista ha sigut exactament la mateixa que des del Vinhamala: boira!

Divendres, avui volfem anar al Marboré, quan hem passat la Bretxa hem seguit per una immensa tartera en la que els camins gairebé no es veuen i les fites tampoc, hem passat les cadenes del pas dels Isards i hem seguit per una faja unes dues hores fins que hem vist que no anàvem bé, hem reculat fins a trobar un grau. El primer metre i mig era una mica complicat, però després era fàcil i hem pujat a una zona inclinada molt ampla des d'on es veia el pic a una hora o hora i mitja, però ha començat a pujar la boira i hem decidit recular i tornar per on havíem pujat.

Dissabte, no sabem si acabarem avui o demà, la previsió per avui és de tempestes i pluja. Després d'esmorzar al refugi sortim en direcció a la Bretxa i d'allà baixem cap a la vall envoltats de boira, vigilem de no perdre les fites, però una mica més avall de la cova de Castellet seguim unes fites que no són les que hem de seguir, en un moment en que escampa una mica la boira veiem que estem al costat dret de la Plana, i el camí passa per l'esquerra, per tant travessem la Plana i anem a retrobar el camí just quan es posa a ploure, després de perdre una horeta voltant. Passada una estona veiem ja el refugi de Goriz més avall i hi arribem

cap a les 11, parem un moment per reposar i menjar una mica i seguim cap al coll d'Arroble, i després baixem cap a la Fuenblanca.

El camí és molt maco i la baixada molt pronunciada, cap a la part del mig hi ha alguns llocs amb cadenes que ajuden a passar i també a veure per on va el camí, fa un dia núvol, que agraïm. Arribem a Fuenblanca a l'hora de dinar. Encara no sabem si continuarem fins a Pineta o dormirem per aquí, de moment continuem que encara és aviat i el coll d'Añisclo queda molt amunt, al cap d'una bona estona veiem a la dreta unes balmes que poden ser un bon lloc per dormir, però ha estat ocupat per ovelles que hi han deixat el seu rastre de boletes negres o sia que ho descartem. Darrera nostra va pujant una boira poc amenaçadora. Gairebé ja a dalt del coll hem de fer encara un bon tros per un camí gairebé planer enmig de prats, el lloc és molt maco, seria un bon lloc per parar la tenda, però després d'una breu discussió preferim anar a fer un bon sopar a la civilització.

Ja al coll d'Añisclo reposem un moment, Pineta és als nostres peus, molt a prop, però molt avall! Comencem a baixar, hi ha una nuvolada negra que amenaça pluja, es comencen a veure llamps, el camí fa molt pendent i cal anar amb compte, comença a caure pedra, per sort petita, que fins i tot la preferim a la pluja, ja que no mulla. Ja portem molta estona caminant i estem francament cansats, el paisatge és molt bonic, a mesura que baixem va canviant però

ja no l'apreciem i se'ns fa llarg, molt llarg, no acaba mai. Per fi arribem a baix al riu, ja només queda arribar al pàrquing, accelerem el pas i en poca estona arribem al cotxe. Aquí s'acaben els 8 dies de caminar pel Pirineu Central, ha valgut molt la pena! Ha anat millor del que pensàvem, hem avançat dos dies sobre el que pensàvem: dimarts i dimecres ho havíem planejat per 3 dies i dissabte per dos.

I per acabar els números, les distàncies, els desnivells, que si no els apuntem sembla que no els hàgim fet.

Durant la caminada, mirar el GPS també ens anava entretenint, hem vist que per pujades "normals" fem uns 100m de desnivell en 15 minuts, carregats amb la motxilla, que no hem pesat però suposem que uns 15kg.

	Passem per:	Dormim a:	distància ascens descens		
dissabte	Pineta	Llac Marboré	13,21	1266	23
diumenge	Gavarnie	C. SausseDessus	25,19	1035	1475
dilluns	Ossue	Baisselance	10,94	879	198
dimarts	Vinhamala	Oulettes de Gaube	27,01	1030	1522
dimecres	colladoMachos	Bujaruelo	21,25	523	1323
dijous	Coll Gavarnie/ Tallón	Serradets	17,86	1800	592
divendres	CamiMarboré	Serradets	20,08	998	1001
dissabte	Goriz/FuenBlanca	Pineta	31,51	1361	2622

ACHILLE RATTI L'ALPINISTA DE DÉU, RECORD DEL SANT PARE PIUS XI EN EL CENTENARI DEL SEU ACCÉS AL PAPAT

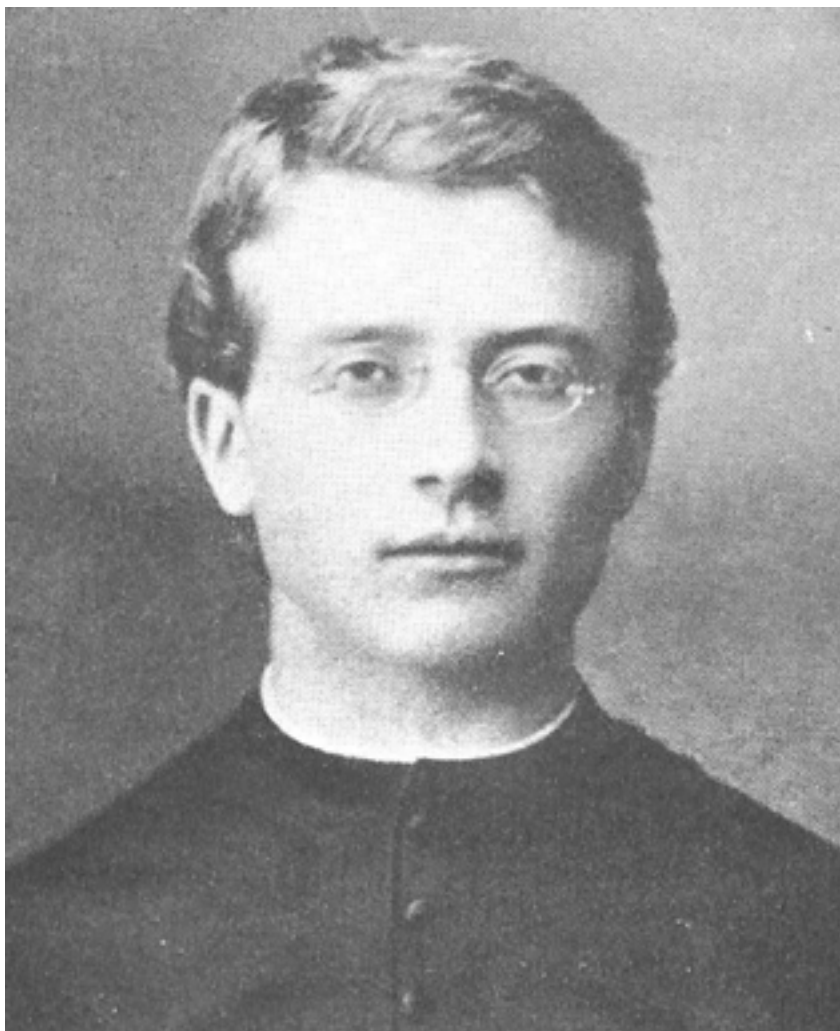
JOSEP CASTELLS GIRONÈS

“Un silenci solemne, un infinit i vivíssim centellejar d'astres sobre el blau profund i vellutat del cel; un elevar-se imponent d'enormes masses i de cims sublims; un estendre's i trobar-se enmig d'ombres gegantines sobre la càndida extensió de neus i gels. Però qui hauria pogut dormir a aquelles alçades i amb un aire tan pur en el centre d'aquell grandios teatre alpí, en aquella atmosfera pura i transparent, sota un cel de safir fosc només il·luminat per un fil de lluna, i envoltat d'un brillant d'estels, i en aquell silenci”.

Aquesta és només una petita part dels molts articles que l'alpinista Ambrogio Damiano Achille Ratti, soci de la secció de Milà del Club Alpí Italià, va escriure a principis del segle passat i que encara avui convida a la reflexió i fa somiar el muntanyenc, recordant tan preat instant a la solitud de l'Alta Muntanya.

Achille va néixer a Desio, prop de Milà el 1857, i dir que va cursar estudis de filosofia a l'acadèmia de Sant Tomàs d'Aquino resulta més que evident només amb llegir la primera línia. Aquell jove que es va iniciar a l'escalada de muntanya des de la infància, va començar a aconseguir notorietat com alpinista als 32 anys quan amb el seu amic Luigi Grasselli i acompanyats pel guia Gadin Giuseppe i el portador Promet Alessio, del poble de Courmayeur, van aconseguir la primera travessia italiana del Mont Rosa des de Macugnaga fins a Zermatt.

Ell mateix va explicar, com sortint a trenc d'alba van superar el famós i complicat couloir de gel aconseguint coronar a les 7 de la tarda el cim més baix del massís, sent els primers a conquerir-lo. Van passar la nit a 4.600 metres d'altitud. Una nit que per sort va ser esplèndida i serena, tal com l'heu llegit, la va descriure. L'endemà aconseguen assolir la punta Dufour de 4.634 metres i continuar la seva travessia fins a Zermatt.



Achille Ratti de jove, futur Papa Pius XI. FOTO: ARXIU GOOGLE

El seu amic Grasselli, que va perdre el piolet durant la baixada, va arribar a l'avui famós poble alpí de Zermatt amb les mans ensangonades a causa de tant recolzar-les sobre la neu i el gel, i mentre l'amic reposava de les seves ferides, Achille va aconseguir escalar el Cervino per la via suïssa en una època en què es considerava tota una proesa.

Un any després, Giovanni Bonin es va unir a l'equip i junts aconseguiren el cim del Mont Blanc obrint una nova ruta, la “Via dels Italians”. El descens va ser per l'aresta de les Bosses i després de passar la nit al refugi Vallot a 4.460 metres d'altitud, que ja existia,

van baixar per la que després hauria de ser, la ruta normal al Mont Blanc des de la vall d'Aosta.

Després d'aquelles ascensions, el professor Achille Ratti va seguir realitzant excursions i escalades a diversos massissos dels Alps i molt especialment a la regió de Novara, on va ascendir al Petit Sant Bernat, una zona que va arribar a conèixer bé i que mai va oblidar.

Achille Ratti va esdevenir Papa amb el nom de Pius XI, va ser un Papa que va passar a la història per signar els Pactes de Laterà, que posaven fi a anys de conflictes i desconfiances entre l'Estat Italià reunificat i els



Estats Pontificis. Però cal recordar que abans de ser Papa havia fet una carrera alpinística molt digna i amb uns objectius assolits de valor gens menyspreable.

Tota l'activitat alpinística de Ratti la va realitzar en un període d'uns 30 anys. Les primeres experiències van començar l'any 1885 amb l'ascens de la Cima de Fazzi i coll del Turlo. El període daurat o més important va tenir lloc els anys 1889 i 1890, durant els quals Don Ratti, llavors de 32 anys, va dur a terme el que serien les seves gestes més destacades. «Impossible fer un pas en cap sentit: els que s'asseien tenien els peus penjant al buit. El fred s'estenia. Recordaré com el nostre cafè estava perfectament congelat i el vi i els ous s'assemblaven tant que no era ni potable ni comestible».

Aquesta és la descripció d'un bivac que va tenir lloc l'any 2019 a més de 4.000 metres del Mont Rosa, fa 130 anys. L'autor Achille Ratti, prefecte de la biblioteca ambrosiana i futur papa Pius XI (de 1922 a 1939): «Nit llarga i freda, en una petita terrassa de Punta Dufour, el cim més alt del massís». A sota, l'avenc s'enfonsava més de 2.000 metres.

Amb ell hi anaven un company, el professor Luigi Grasselli i dos guies de Courmayeur, Giuseppe Gadin i Alessio Proment. La seva ascensió ha entrat a la història de l'alpinisme: van ser el primer grup italià a escalar l'Est del Mont Rosa i creuar el coll de Zumstein, de 4.552 metres, un dels més alts dels Alps, només vuit anys abans s'havia produït la tragèdia de Marinelli: tres morts escombrades per una allau i molta polèmica, la primera a la "muntanya assassina".

En definitiva, un itinerari maleït, enfrontat pel futur Papa i els seus guies amb molta prudència i valentia. L'informe que Achille Ratti va publicar al butlletí del CAI amb la reconstrucció detallada de la ruta que va estar marcada per un segon bivac a la glacera de Grenz, a Suïssa, encara és actual i digne d'una antologia d'alpinisme. Dos dies més tard, el capellà milanès també va pujar al Matterhorn, amb un bivac més. L'any

anterior havia estat per "tastar" el Mont Blanc, on tornarà el 1890 per traçar, de nou amb el guia Gadin, la "Via del Papa", baixant des del cim fins a Courmayeur. I així garantir un lloc destacat en la història de l'alpinisme. De totes les belles frases que al llarg de la seva dilatada vida va pronunciar referides a la muntanya, ens podem quedar amb aquella que completava la de Mallory, un altre gran alpinista de l'època, i que va dir, quan algú li va formular la pregunta que tant ens fan als muntanyencs, per què pugeu a les muntanyes? Mallory, explica que lacònicament va contestar: perquè hi són! I Achille Ratti, quan un dia li van fer la mateixa pregunta va contestar "els alpinistes pugem a les muntanyes perquè hi són posades per Déu". Sens dubte si algú ho podia saber va ser aquell alpinista que als 65 anys, canvia de nom per anomenar-se Pius XI i adoptar la nacionalitat vaticana, en convertir-se en el summe pontífex de l'Església Catòlica.

A l'octubre de 1913: Don Achille Ratti, que nou anys més tard esdevindrà Papa amb el nom de Pius XI, fa la seva última ascensió; s'enfila a la Grigna del Nord i hi roman quatre dies. Després d'aquesta caminada, els compromisos cada cop més onerosos, el mantindran lluny de les seves estimades muntanyes. Hi ha dos assaigs i la història que es presenten i que volen recordar la seva darrera ascensió, il·luminant aspectes poc coneguts d'aquell que va ser un gran alpinista i un gran Papa del segle XX. Durant el pontificat de Joan Pau II estàvem acostumats a les imatges d'un Papa que li agradava freqüentar les muntanyes italianes. No obstant això, el títol de "Papa alpinista", molt abans que ell, l'havia guanyat el seu predecessor, Pius XI, que va ser Papa des del 1922 al 1939 i que, quan era simplement Don Achille Ratti, era un alpinista autèntic i reconegut. L'assaig recorda la passió per les muntanyes d'aquest Papa en l'aproximació, l'any 2009, de quatre aniversaris que el van concernir: el setanta de la seva mort (1939), el vuitanta de la signatura dels Pactes del Laterà (1929), el 120 de la seva ascensió al Monte Rosa (1889, primer italià del vessant de

Macugnaga, amb l'arribada de Punta Dufour i posterior baixada a Zermatt) i el 130 de la seva primera missa (1879).

Després de la seva elecció com a Pontífex, no va tornar mai més a les muntanyes ni va abandonar mai el Vaticà fins a la seva mort el 1939, enyorant les muntanyes per les quals tan havia recorregut des de 1885 fins a 1913. Diverses làpides commemoren les seves gestes. La més senzilla i bonica és a Carcoforo, un petit poble de l'Alta Valsesia: "Pius XI del 2 al 10 de juny de 1896, allotjant-se en aquest municipi, pregava, ensenyava i guanyava els cims". Per redescobrir l'ambient que li era estimat, va convidar els guies italians a una audiència memorable a la plaça de Sant Pere. I des d'aleshores, limitat a Macugnaga i Alagna, el coll de Zumstein passa a anomenar-se «Colle del Papa». Un nom que mereix ser inclòs a la toponímia oficial. També té un refugi que porta el seu nom, té sis places i és situat al Pas del Cors, va ser inaugurat l'any 1994.

Fou un alpinista talentós, va ser el responsable de la primera ruta italiana al Mont Blanc; escriu una bella definició de l'alpinisme a la carta en honor a sant Bernat. "Per descomptat, de tots els exercicis recreatius honestos, cap més que això: quan evites el risc, es pot dir que és beneficiós per a la salut de l'ànima i del cos. Mentre que, amb el dur esforç i la dificultat de l'ascens per on l'aire és més prim i pur, les forces es renoven i es dinamitzen, també passa que enfrontant-se a dificultats de tota mena ens fem més forts fins i tot per als deures més arduos de la vida, i contemplant la immensitat i la bellesa dels paisatges, que ens obren des dels cims sublims dels Alps, l'ànima s'eleva fàcilment a Déu, autor i senyor de la natura".

Tal era la seva afició i fama d'alpinista que l'expedició Britànica de l'Everest de 1922 li va regalar a la seva tornada una pedra enfilada en plata amb els noms de tots els expedicionaris i que van portar de dalt de l'Everest i va comptar amb la seva benedicció i

Però cal recordar que abans de ser Papa havia fet una carrera alpinística molt digna i amb uns objectius assolits de valor gens menyspreable. Tota l'activitat alpinística de Ratti la va realitzar en un període d'uns 30 anys. Les primeres experiències van començar l'any 1885 amb l'ascens de la Cima de Fazzi i coll del Turlo.

suport. Això uneix el seu Papat amb el mític Mallory que va participar en aquella expedició i que després va desaparèixer en la de 1924. Curiós però cert. Perquè avui la prova més fidedigna de què Mallory hauria arribat al cim de l'Everest serien les pedres recollides al cim, que segur eren a les seves butxaques i que els que van trobar el seu cos el 1999 van malmetre per sempre més en buscar la maleïda càmera i no fixar-se per desconeixement en aquest detall.

També va ser El Papa Ratti, qui sinó, que va proclamar a Sant Bernat de Menthon com a patró dels muntanyencs i ho va fer amb aquestes paraules adreçades al bisbe d'Annecy el 20 d'agost de 1923 en ocasió del mil·lenari, en què diuen: «Donem Sant Bernat de Menthon com a patró celestial no sols als habitants dels Alps i a aquells que els visitin, ans també a tots els que emprenen l'ascensió de les muntanyes. Car de tots els exercicis que procuren una sana distracció, no n'hi ha pas d'altre de tan útil, per als qui saben bandejar tota temeritat, per la salut del cos i la gerdor de l'esperit.» S'estén explicant el poc que es coneix de la vida del sant i es dedueix que els fets indiscutibles mostren amb evidència que Bernat de Menthon és digne d'ésser considerat com un dels més grans herois de l'Església catòlica. Esperem que la devoció local es vagi estenent fins a adquirir, en l'actualitat, caràcter mundial, amb el patronatge dels muntanyencs i dels esports de l'esquí i de l'escalada.



Monsignor Achille Ratti al Centre. FOTO: ARXIU GOOGLE



Refugi vivac Achille Ratti. FOTO: ARXIU GOOGLE

“TRANSANDALUS” AMB BICICLETA DE MUNTANYA

JOSEP-ANTON FERRER ILLA (“PATÒN”) I JOAN MUNDET BELLAVISTA



Plaça Espanya (Sevilla). FOTO: JUANMA FRESNILLO

Tram: SEVILLA-SAN LUCAR DE BARRAMEDA-CHICLANA-BARBATE-TARIFA-ALGECIRAS--JIMENA DE LA FRONTERA-EL COLMENAR-JIMERA DE LIBAR-RONDA, del 29 de setembre al 10 d'octubre de 2021

La “TransAndalus” és una organització sense ànim de lucre, que creix gràcies a l'esforç d'una colla de voluntaris que la va crear i de qui si vulgui afegir. Les persones que formen o han format part de la “TransAndalus”, han preparat i treballat una ruta per fer en bicicleta de muntanya de més de 2000 quilòmetres, la qual dóna una volta completa per Andalusia pensada per a cicloturistes amb alforges i que convida a recórrer els camins i les vies ramaderes. També, a descobrir paratges, paisatges i poblacions, en moltes ocasions allunyats dels circuits turístics tradicionals.

Algú de la colla va sentir-ne a parlar i no vam trigar pas gaire a començar a posar fil a l'agulla i a buscar informació de tot plegat. Després de veure i estudiar quilometratges, desnivells, etc. i tenint en compte també el tema logístic (allotjaments, etc.) ens decidim a fixar una data per agafar un tren que ens porti a Sevilla, tal com ja havíem fet abans del confinament per la pandèmia de la Covid-19 per fer un tram de la Via de La Plata (Sevilla-Salamanca-León), i fer, ara, aquest curiós tram de la “TransAndalus” que transcorre per les províncies de Cádiz i de Màlaga. Realment, anar en bicicleta i potser encara millor a peu, és una manera molt natural i fantàstica de viatjar, deixant que tot vagi fluint poc a poc, a l'aire lliure i assaborint els paisatges i les parades als pobles i ciutats pels quals transcorre el viatge que s'hagi escollit.

El recorregut que vàrem fer és el següent:

1er dia:

Sevilla-Coria del Río-La Algaida-Sanlúcar de Barrameda
(97'06 quilòmetres - 162 metres de desnivell)

Les persones que formen o han format part de la “TransAndalus”, han preparat i treballat una ruta per fer en bicicleta de muntanya de més de 2000 quilòmetres, la qual dóna una volta completa per Andalusia pensada per a cicloturistes amb alforges i que convida a recórrer els camins i les vies ramaderes.



Platja del Carmen. FOTO: PACO BOLSA

L'etapa és força llarga però ben plana. Anem primer pel costat del riu Guadaira i després Guadalquivir avall, a través d'immensos camps d'arrossars, tarongers i d'hortalisses i també pel costat del parc de Doñana, fins al delta del Guadalquivir i Sanlúcar, ja a l'oceà Atlàntic.

2on dia:

Sanlúcar de Barrameda-Chipiona-Rota-Puerto de Santa María-Chiclana de La Frontera-Santi Petri (85'94 quilòmetres-365 metres de desnivell)

Comencem a pedalar per la Via Verda de la Costa Noroest sobre l'antic ferrocarril que unia els municipis de Sanlúcar de Barrameda, Chipiona, Rota i Puerto de Santa María. Després, pel que anomenen Camino Viejo de Rota, entre conreus de cotó i boniques maresmes, molins de vent, etc. fins a Chiclana i Santi Petri, on hem de passar la nit.

3er dia:

Santi Petri-Chiclana-Torre del Puerco-Cabo i Faro Roche-Puerto Conil-Conil de La Frontera-Playas de la Fuente de Gallo i La Fontanilla-Playa de Los Bateles-Torre del Tajo-Playa Palmar-Barbate

(57'04 quilòmetres-431 metres de desnivell)

Avui, després de Chiclana, passem per la Torre del Puerco i pel Faro de Cabo Roche, des del qual podem gaudir d'una bona panoràmica cap a Puerto Conil, Conil i la Punta de Trafalgar, per tot seguit pujar i baixar per damunt de pinedes i de penya-segats bo i travessant boniques platges, i entrar després als boscós del Parque Natural del Lentiscal, el terreny del qual està format per dunes gegants de sorra cobertes de bosc, a través de les quals, en força trams, ens cal anar a peu perquè la sorra ens dificulta avançar amb les bicicletes. De totes maneres, l'indret és una passada de bonic. Finalment una bona pista de baixada i arribem a Barbate.



Pas del riu Guadiaro. Al peu de la serra de Grazalema. FOTO: PACO BOLSA

4t dia:

Barbate-Playa del Carmen-Puerto de Bolonia-Parque Natural del Estrecho-Sierra de San Bartolomé-Betis-Playa Baelo Claudia-Tarifa

(46'79 quilòmetres-575 metres de desnivell)

Avui és un dia de platges en la primera part de la ruta i fins i tot pedalem, durant un bon tram, ben arran d'aigua, pel damunt de la sorra molla i dura d'alguna cala. Després ens enfilem per camins, entre muntanyes, amb bones vistes cap al mar i cap a la Punta de Tarifa, l'estret de Gibraltar i el Jebel Musa (muntanya de Moisès) a les costes africanes. Abans d'arribar a Tarifa fem una paradeta per visitar les tombes antropomòrfiques de Betis i una altra a l'espectacular ciutat romana de Baelo Claudia.

5è dia:

Tarifa-Torre i Playa de Guadalmesi-Cañada de Alelías y Viñas-Collado del Cerro de Las Canteras-Mirador del Estrecho-Collado del Palancar-Puerto del Bujeo-Algeciras

(57'20 quilòmetres -1144 metres de desnivell)

Sortim de Tarifa per un caminet de cara amunt i vorejant la muralla àrab fins a una on hi ha antigues instal·lacions militars, ben degradades, des d'on agafem la Colada de la Costa, que és un antic camí que unia Tarifa i Algeciras, el qual seguirem durant una bona part de l'itinerari d'avui i que circula paral·lel a la costa i per dalt de penya segats arran de mar, ben bonics, panoràmics i espectaculars, pujant i baixant a les platges fins a Algeciras.

6è dia:

Algeciras-Castellar de La Frontera (nucli de baix)-Embassament de Guadarranque-Castell de Castellar-Jimena de La Frontera

(70'65 quilòmetres-993 metres de desnivell)

Després ens enfilem per camins, entre muntanyes, amb bones vistes cap al mar i cap a la Punta de Tarifa, l'estret de Gibraltar i el Jebel Musa (muntanya de Moisès) a les costes africanes. Abans d'arribar a Tarifa fem una paradeta per visitar les tombes antropomòrfiques de Betis...



Torre de Guadalmesi (Tarifa). FOTO: JUANMA FRESNILLO



Tot i que ahir ja vam travessar bones extensions d'alzines sureres, avui sí que ja entrem, definitivament, al grandió i espectacular Parque Natural de los Alcornocales i ben aviat comencem a pujar a través del seu bellíssim bosc fins a dalt del poble i del Castillo de Castellar, situat en un emplaçament preciós i dominant un ampli horitzó sobre el Parque Natural delos Alcornocales, el qual estem travessant avui. També sobre la badia d'Algeciras i l'estret i el Peñón de Gibraltar. Finalment davallarem, a través d'algun camp de cotó, fins que arribem al blanc, bonic i ben cuidat poble de Jimena de La Frontera, el nostre objectiu d'avui.

7è dia:

Jimena de La Frontera-Puerto de Asomadillas-Valle del Río Hozgarganta-Loma de Los Cerquijos-Garganta del Ramblazo-Depresión de Las Motillas-Puerto de la Carrera del Caballo-Río Guadiaro-Puerto Zurera-Cortes de La Frontera-EIColmenar (41'06 quilòmetres-1198 metres de desnivell)

Sortim per la carretera que va a Ubrique fins a dalt del Puerto de Las Asomadillas per, des del coll, endinsar-nos per la vall del Rio Hozgarganta, entre la capçalera del qual i Jimena de Frontera no hi ha cap poble. Avui també seguim travessant l'immens Parque Natural de los Alcornocales amb el bosc d'alzines sureres més extens de la península ibèrica fins que, més endavant, ja podem començar a veure, al davant nostre, les muntanyes de la Sierra de Grazalema. Finalment un llarg però agradable i panoràmic descens ens atansa al riu Guadiaro i després d'una pujadeta, entrem al net, bonic i ben cuidat poble blanc de El Colmenar.

8è dia:

El Colmenar-Puerto del Negro-Puerto de Las Heras-Cañada Real del Tesoro Estación de Cortes-Cañada Real de Gibraltar-Travesía-Jimera de Líbar (39'5 quilòmetres-1245 metres de desnivell)

Sortim de El Colmenar per la solitària carretera que ens portarà a Gaucín. Fa una bona pujada fins que arribem gairebé a dalt del Puerto del Negro. Durant tot l'ascens podem admirar la Garganta de las Buitreras, per on davalla el riu Guadiaro. Tot seguit paisatges també solitaris i de gran bellesa fins al Puerto de

las Heras, el qual ens dona accés al Valle del Guadiaro. Després, la Cañada Real del Tesoro i finalment entrem a Jimera de Líbar, ja a sota mateix de la Sierra de Grazalema. El paisatge i el poble són molt bonics.

9è dia:

Jimera de Líbar-Estación de Benaoján-Venta del Puente-Ronda

(23'54 quilòmetres-641 metres de desnivell)

Ens llevem tot veient des de la finestra de l'habitació les boniques muntanyes de Grazalema, al davant nostre, il·luminades pel sol naixent que les coloreix amb tons rosats i daurats. Què bonic!. La ruta d'avui també és força espectacular perquè va per sota mateix de les muntanyes de Grazalema i paral·lela al riu Guadiaro i també a la via del tren que va d'Algeciras a Ronda. Passem pel poblet de postal de Benaoján, que està ben enganxat a les parets de la muntanya i finalment entrem a Ronda. Ho fem per l'antic camí, en alguns trams empedrat, bo i tenint al davant les espectaculars cingleres dalt de les quals hi ha situat el poble de Ronda. El poble és molt bonic però el trobem atapeït de gent a causa del pont del Pilar. Volíem seguir encara uns dies més la ruta "TransAndalus" fins a Antequera però els allotjaments estan exhaurits (està tot ple) per la qual cosa hem de donar per acabada, aquí a Ronda, la fantàstica ruta d'aquests dies, però...no passa res. Tot ha anat molt bé fins aquí i estem molt contents i satisfets d'haver arribat fins a Ronda.

10è dia:

Dediquem el dia a visitar Ronda i a fer una excursió a peu, pujant i baixant per l'espectacular i bonica cinglera. A la tarda viatgem, amb furgoneta i un remolc que hem llogat, fins a Málaga.

11è dia:

Viatge de Málaga a Barcelona amb tren.

Han estat uns dies i un viatge realment esplèndids compartits amb bons companys i amics. Una altra positiva i agradable experiència que tenim al sac.

Hem compartit el viatge: Paco Bolsa, Maure Luís, Josep Bolart, Andreu Martínez, Juanma Fresnillo, Patò Ferrer i Joan Mundet.

Avui també seguim travessant l'immens Parque Natural de los Alcornocales amb el bosc d'alzines sureres més extens de la península ibèrica fins que, més endavant, ja podem començar a veure, al davant nostre, les muntanyes de la Sierra de Grazalema

UNA EXCURSIÓ PER L'ALT URGELL

JOSEP GARGALLO I COSTA

El dies 19 i 20 de novembre, com tots els tercers caps de setmana de cada mes, toca la sortida amb la colla de sempre. S'ha de preparar alguna proposta i no és pas fàcil. A mi, m'agrada que aquestes excursions tinguin sempre un punt d'inèdit. Després de 50 anys anant d'excursió pel país són molts centenars de sortides, i de vegades ja costa aconseguir preparar una excursió que presenti l'al·licient d'un lloc nou, d'un cim on no hàgim pujat mai, o de poder caminar per camins que no hem trepitjat mai. Ja ens conformem que la novetat sigui només en algun tram del recorregut, o que ho sigui per a algú de la colla. Però, a més, hi ha la dificultat afegida de l'edat, tots passem dels seixanta i ja no ens val muntar aquelles excursions en què ho dúiem tot a sobre: la tenda, el sac, el fogonet, el menjar, l'abric, tot. Anar carregat com un burro és la manera de tenir total autonomia, es guanya molta llibertat i és molt més fàcil preparar una ruta. Però el cos se'n ressent i a la nostra edat, qui més qui menys ja pensa que és millor anar carregat amb el menor pes possible. Estalviar-se la tenda i el sac ja és un gran què, sobretot si la ruta és circular i t'obliga a dur-ho tot a sobre totes les hores que duri la caminada.

Això implica preparar amb cura la sortida: si és una ruta circular millor, és més bonica; que es pugui dormir a cobert; que es pugui caminar al màxim de descarregat; que no s'hagi de transitar massa per carreteres i pistes amples i desagradables, quan més corriols millor; que la previsió meteorològica del lloc on pensem anar sigui el més favorable possible. I no cal que parli dels treballs, les innombrables gestions per internet i trucades per telèfon per poder trobar un lloc per dormir. Tan poc que els costa de queixar-se als del ram de l'hostaleria sobre la poca ocupació que fan els clients dels seus establiments i tant que ens costa de vegades arribar a connectar-hi i a entendre'ns per poder gaudir dels seus serveis per una vesprada. És tan



A dalt: Ermita de Sant Esteve de Sauvanyà. *A baix:* Per sobre de l'Hostal de Coll de Creus. FOTOS: JOAN MUNDET

enredat lligar tantes coses que no són pas poques les vegades que encara acabem dormint amb les tendes o fent bivac a sota d'algun arbre. I no us explico com es complica la preparació de la ruta si has de dormir al ras estalviant-te de portar els atuells de dormir a l'esquena.

Amb totes aquestes premisses al cap, el dissabte deixem els vehicles al Coll d'Arnat als peus de la Serra

de Tost. Fa bon temps i el dia es presenta fresc i net. Aquest any això ja és un gran què, perquè de calor i de dies encalitats i bromosos, el llarguíssim estiu que acabem tot just de deixar enrere n'ha estat ple. Pugem cap al Puig de Serreïnes, de 1686 m i que és el punt culminant del Montsec de Tost. Una muntanya poc coneguda i poc freqüentada del Prepirineu de Lleida. La panoràmica circular des del cim mereix per sí



EXCURSIONISTES I CANVI CLIMÀTIC

JOSEP GARGALLO I COSTA

sola l'ascensió: perspectives inèdites d'algunes muntanyes com el Cadí, el Pedraforca o el Port del Comte. Davallada bosc a través cap al Coll de Serreïnes i seguim per un esborrat camí cap al llogarret mig abandonat de Banyeres, on només trobem la companyia de bestiar. Davallada cap als Estrets del Riu de Bona fins a la restaurada i bonica ermita de Sant Julià dels Garrics. Ara ve la pujada cap al diminut poblet de Sisquer i per Cal Boi i el Coll de Bancs ens acostem finalment al poble de Fórnols, on tenim llogats uns apartaments per passar la nit. Dormirem a cobert, en un bon llit amb llençols i mantes. Valga'm Déu, com hem canviat! Abans, això de dormir en un llit anant d'excursió ens hagués semblat un sacrilegi.

Diumenge ens clareja en sortir dels carrerons estrets i costeruts del poble. Retornem a Coll de Bancs pel GR7 i el seguim fins a l'Hostal de Coll de Creus, que no és tal hostal. Hi viu un xicot tot trempat voltat de gossos i del ramat. El lloc és meravellós, un mosaic de prats de pastura i de boscos de pi rojalet. Tanmateix s'ha de reconèixer el valor d'aquest xicot que hi fa vida. Llarga caminada i davallada per l'Obaga de Coll de Creus i un cop travessat el riu, pujada al llogarret mig abandonat de Sauvanyà. Raconades feréstegues i solitàries. Riu de Tost. Pujada al poblet de Torà de Tost on el fum d'algunes xemeneies delata que encara s'hi viu. I finalment, ben entrada la tarda, pel bosc i pel Torrent dels Forats retornem al Coll d'Arnat, d'on vàrem sortir ahir.

Per a qui li agradin el números, afegiré que el GPS de l'amic Josep Miquel ha donat a l'excursió un recorregut de 39,4 kilòmetres i un desnivell positiu de 2311 m. Si algú desitja el track li podem facilitar.

Aquest any, després de les rigoreses restriccions dels anys anteriors 2020 i 2021, podem dir que ha estat l'any del retorn a la "normalitat". Ho hem sentit dotzenes de vegades pels mitjans de comunicació, això de tornar a la normalitat. La normalitat del 2019. Normalitat en el que era positiu i en el que era negatiu. Sembla evident que la pandèmia, de la qual tantes coses havíem d'aprendre per millorar com a persones i com a societat, ha passat debades. Hem oblidat la lliçó amb una facilitat increïble. Les autoritats de tot ordre, sobretot les polítiques i les econòmiques, tant les locals com les del país, com les de l'Estat i les europees no paren de proclamar a través dels altaveus mediàtics que a finals d'aquest any ja haurem assolit els nivells d'abans de la pandèmia en tots els ordres de la vida. El nivell de producte interior brut, el nivell de creixement econòmic, el nivell de mobilitat, el nivell de transport de mercaderies, el nivell de consum, etc.. I, encara que no ho proclamïn, el nivell de desigualtat social, el nivell de contaminació, el nivell de població mundial, el nivell de pobresa i de misèria, el nivell d'agressivitat... I ara, pel que sembla, del que es tracta és que aquests nivells pugin, tinguin tendència a pujar. Pujar, avançar, això és el progrés. Pujar ben amunt, sense tenir en compte que quan més amunt, la patacada de la davallada serà més espectacular. Probablement definitiva, almenys per a la majoria. Perquè el que és segur, tota la vida ho ha estat, és que després d'una pujada ve una baixada. Perdoneu aquesta dissertació però se'm fa inevitable.

I jo, amb els companys de sempre, també he tornat a la normalitat d'abans. He tornat a la meua activitat excursionista: una o dues sortides d'un o dos dies cada mes i alguna sortida més llarga, de més dies, més lluny, cap el bon temps. Amb el que tenen de positiu i de negatiu aquestes sortides: el gaudi de la natura, la descoberta de nous llocs meravellosos, la caminada en grup, la companyonia, la conversa, tot això

a un plat de la balança; a l'altre: els llargs desplaçaments amb vehicle, el consum de combustible, l'accés a l'espai natural amb el que representa de pressió per a l'entorn...

El passat mes de novembre es va celebrar a Egipte la 27ena. conferència mundial pel clima. Hi ha molts que diuen que no va servir per a res a l'igual que les conferències anteriors. "Bla, bla bla...", que diu la Greta Thunberg. Xerrar, només xerrar i cap fet positiu. Hi ha qui és més optimista i defensa que ja és tot un èxit haver aconseguit asseure a la mateixa taula els 200 països que més o menys configuren el planeta i que en parlin tot i els interessos contraposats. Que tots reconeixin que el canvi climàtic és una evidència. I que, fins i tot, in extremis hagin arribat a signar un document de bones intencions, que després probablement no complirà ningú. Però al marge dels resultats que estan per veure, una cosa sí que hauran aconseguit aquestes conferències pel Clima: que se'n parli. Que fins i tot a nivell del carrer, se'n parli. Que molts de nosaltres, en un moment determinat, ens plantejem a nivell personal si ja fem tot el que està a les nostres mans per ajudar a revertir aquest canvi climàtic. Desgraciadament la resposta, almenys a nivell meu personal, és que no. No faig ni fem prou. Indiscutiblement que podríem fer més. Més austeritat. Aquesta és la recepta.

El col·lectiu excursionista, que agrupa la gent que practica molta mena d'activitats com el senderisme, l'alpinisme, l'espeleologia, l'escalada, l'esquí, el barranquisme, les curses de muntanya, les marxes a peu o per l'aigua, etc., sempre s'ha presentat com un defensor de la natura, de l'ecologia, dels espais naturals, de la flora i la fauna de l'entorn natural. És innegable que aquesta filosofia s'ha traduït moltes vegades en accions positives: neteja d'espais naturals, plantades d'arbres, restauració del patrimoni arqueològic i arquitectònic



Font de Briançó. FOTO: XAVIER MOYA

de les zones rurals i de muntanya, campanyes de sensibilització i educació en el respecte per l'entorn, accions de protesta davant les agressions al medi, etc....

Si repassem un exemplar qualsevol de la revista VÈRTEX que edita la Federació d'Entitats Excursionistes de Catalunya, sobretot les dels darrers anys, queda palès que el col·lectiu excursionista és ben viu, les activitats es succeeixen d'una forma vertiginosa: caminades i escalades per totes les muntanyes del planeta (Pirineus, Alps, Andes, Himàlaia i per les mil i una muntanyes més que s'aixequen per tots els continents). Caminades per llocs inversemblants, amagats i verges (pel desert, per la selva, pels gels àrtics...) Curses de muntanya multitudinàries per tot arreu. Competicions i travesses d'esquí. Campionats de Catalunya, d'Espanya, d'Europa o del Món. I no parlem de la gairebé multitud que cada cap de setmana envaeix els espais naturals més propers, des de Collserola al Pirineu, passant pel Montseny, Sant Llorenç del Munt o la Costa Daurada.

I tota aquesta activitat sembla que és normal. És aquella "normalitat" amb la qual enceto aquest escrit. I sembla que gairebé tothom està d'acord amb que aquest moviment és positiu i que ha de continuar creixent: cada vegada hem de ser més, cada vegada volem que a les curses i marxes s'hi inscrivui més gent, la Federació aspira a augmentar sempre el nombre de

federats, es promocionen les sortides i els viatges arreu del món com la cosa més normal, aquest any als Alps, l'any que ve als Andes i l'altre a l'Himàlaia. Fins i tot esperem que alguna de les activitats del col·lectiu esdevingui olímpica. Cada vegada volem que els refugis de muntanya siguin més i més còmodes, amb més serveis, amb sales de projecció, dutxes abundants amb aigua freda i calenta i totes les comoditats d'un hotel. Sospirem perquè les carreteres esdevinguin autopistes i ens permetin d'accedir a les muntanyes amb el menor temps possible. Tot sovint hem de renovar el nostre equipament personal per disposar dels últims avenços en el bo i millor.

I davant d'aquest panorama jo em pregunto: jo actuo d'acord amb la meva consciència pel que fa a la preservació del medi ambient? És necessari renovar tant sovint l'equipament personal? No estem trinxant massa el territori amb les grans infraestructures? No cremem massa combustible? Ens calen tants desplaçaments i tan lluny? Cada setmana amunt i avall pel país? No serem feliços si ens limitem a gaudir de la natura més a prop de casa? No li estem demanant massa al medi natural?

Sembla que, de sempre, l'esperit de superació és inherent a l'ésser humà. Cada dia una passa més, cada dia una mica més lluny, cada dia perfeccionar una mica més les nostres activitats, cada dia ampliar una mica

més els nostres coneixements. Cada dia una mica més de pressa, cada dia una mica més amunt. Això és el progrés. Ara bé, no sé fins a quin punt ja ens acostem a un nivell de progrés que ens pot dur inevitablement al desastre. Potser hem arribat a un punt en què cal revertir els termes: ara l'objectiu qui sap si ha de ser aprendre a anar endarrere. Almenys en algunes facetes: aprendre a ser feliços cada dia amb menys coses, amb menys desplaçaments, pujant cada vegada menys enlaire, corrent menys... És molt difícil això, és el que se'n diu el decreixement. Les teories del decreixement ara per ara sembla que són les úniques que poden salvaguardar el planeta. Si no decreixem, ho tenim complicat.

Però no puc pas ser jo, quan ja frego els 70 anys, quan he viscut una vida sense pensar si la meua activitat provocava el canvi climàtic, qui recepti austeritat a la gent jove, a la que creix il·lusionada, a la que té la vida per davant, a la que creu a cegues en el progrés. Moralment no puc dir als altres que ara toca austeritat. Però sí que m'atreveixo a dir que tots hi hauríem de reflexionar. Sobretot els que estan al capdamunt de la societat, els rics, els mediàtics, els esportistes de primera fila, els polítics, els pensadors, els activistes culturals... I que cadascú actuï en la mesura que li dicti la seva consciència.

PASSAT I PRESENT DE L'AGRUPACIÓ

JOSEP GARGALLO I COSTA

La setmana passada vaig assistir a un parell d'actes que es celebraven a la sala d'actes de l'AEG. El primer, la projecció d'un magnífic documental editat amb motiu de la il·luminació de 131 agulles de Montserrat l'octubre del 2021. Deixant de banda el missatge més o menys polític que podia transmetre, només per les fabuloses vistes de la muntanya de Montserrat captades al capvespre i a l'albada, amb les formes misterioses de les agulles mig embolcallades de boira, sota un cel de nit, net i radiant, pagava la pena de dedicar l'hora de la durada del documental a visionar-lo. El segon, una amable projecció de fotografies que venien a ser un reportatge més o menys fidel i interessant sobre l'actual Colòmbia. Si a la primera presentació érem poc més d'una vintena, a la segona érem poc més de 10 persones a la sala.

Aquesta tan baixa assistència de públic a uns actes de l'AEG, m'ha fet reflexionar de nou, una vegada més, sobre la realitat de l'Entitat i de l'entorn social. Per descomptat que la més allunyada intenció meva és la de jutjar ningú. Precisament jo, que faig escassíssim acte de presència a l'AEG, que la meva col·laboració actual és pràcticament, per no dir totalment, nul·la. Però fa anys que ensumo a l'AEG, i també a moltes altres entitats excursionistes i no excursionistes, una mena de rumb inquietant, no sé ben bé si amunt o avall i que potser no és més que un reflex del canvi d'època que estem vivint. I és sobre aquesta qüestió que em permeto de fer algunes reflexions.

En soc soci des de 1973. Quan m'hi vaig apuntar, l'Agrupació estava en baixa forma. El franquisme, que ho havia dirigit tot, absolutament tot des de feia molts anys, començava a fer aigües per tots costats. Vist amb la perspectiva dels anys, és evident que s'acostaven grans canvis a la societat. Les noves realitats socials ja trucaven a la porta. La gent jove no estava

per les antigues i tronades maneres. O es feia un canvi d'estructures a l'Agrupació o ja es podia pensar en abaixar la persiana. Afortunadament hi va haver gent que va pensar a canviar-ne el rumb. L'Agrupació va esdevenir el que van determinar els socis.

D'aquells anys 70 i 80, en tinc un record entranyable. Els dimecres i els divendres al vespre, que eren els dies que l'Agrupació estava oberta, el local bullia d'ambient. Almenys així m'ho semblava a mi. Pot ser el que bullia d'activitat era el meu cap. No ho sé. El que està clar és que jo, aleshores, tenia vint anys o pocs més. M'agradaria fer una comparativa entre aquella Agrupació de fa 50 anys i l'actual per intentar treure'n algunes conclusions:

1- El local on teníem la seu social era a l'actual carrer Joan Prim, primer pujant a mà esquerra, després pujant a mà dreta una mica més avall. Ambdós locals eren petits, quasi diminuts. Eren com un pis de 60 o 70 metres quadrats. No més. Una habitació per a la secretaria on just hi cabia una taula, un parell de cadires i segurament un armari. Una altra saleta per a l'arxiu. I al fons el "quarto del material". I un passadís llarg on ens amuntegàvem per xerrar, per preparar les sortides, per quedar entesos. Habitualment el guirigall i la confusió al passadís eren considerables. No sé si hi havia una altra saleta amb la taula de ping-pong i que servia per ensobrar un cop al mes el butlletí social que s'enviava per correu als socis. I poca cosa més. No recordo on es devien fer les assemblees de socis. Potser al voltant de la taula de ping-pong? Potser hi havia alguna altra sala? Tinc molt mala memòria fotogràfica.

Actualment la seu de l'AEG és tot un edifici al bell mig del centre de la ciutat. Amb una zona de recepció, un espai de secretaria molt adequat, diverses sales de magatzem de materials, lavabos per a homes i

dones, una àmplia sala d'actes i projeccions, biblioteca, arxiu, una sala per a la Secció de Muntanya, una per a Escalada i una per a la secció d'Espeleologia. Un rocòdrom magnífic. I encara més sales i habitacions per al que convingui. És tan gran l'espai que, encara que no ho sigui, sempre sembla buit. Que gairebé no hi hagi ningú. Cadascú és al seu racó.

2- El local s'obria els dimecres i els divendres al vespre. Afortunadament tots, o quasi tots, treballàvem i/o estudiàvem i complíem uns horaris intempestius. Molts plegàvem tard. Aquests dos dies de la setmana la trobada a l'AEG era inexcusable: havíem de parlar, fer plans per al cap de setmana i quedar entesos. Per descomptat que no existien ni internet ni els telèfons mòbils. Posats a dir, alguns ni tan sols disposaven de telèfon fixe a casa. Era complicat comunicar-nos. Per tant la forma més segura per poder quedar era trobar-nos els dimecres i els divendres. Entre les 9 i les 11 de la nit. Fallàvem poc. L'AEG era el nostre punt de trobada habitual. No calia quedar per comunicar-nos. Ens trobàvem invariablement a l'Agrupació. I quedo astorat de la capacitat que teníem d'esprémer el temps per fer coses i més coses.

Actualment costaria trobar algú que no disposi de correu electrònic, telèfon fixe i telèfon mòbil. A més disposem del whatsapp i quasi tothom està permanentment connectat a les xarxes socials. Potser les obligacions laborals i estudiantils, sobretot de la gent molt jove, s'han esponjat una mica i els horaris s'han relaxat. Tanmateix, malgrat tots aquests avenços tecnològics, en general, el personal cada cop sembla més ocupat i tothom corre d'un costat a l'altre com si s'hagués d'acabar el món l'endemà mateix. El telèfon mòbil en lloc de facilitar les coses i permetre de disposar de més temps sembla que serveix just per al contrari: per a no

tenir temps de res.

3- En aquells anys de tant en tant es feia algun acte social. Es passava alguna projecció de diapositives o alguna pel·lícula a la Casa de Cultura Sant Francesc. Aquell dia hi anàvem tots. Fos quin fos el tema: tant si era d'escalada, com de muntanya, com d'espeleologia, com qualsevol tema cultural hi anàvem tots. Semblava una qüestió de solidaritat. Ens interessava tot. Fins i tot, la secretaria tancava abans. Com aquell qui diu eren els únics actes on podíem veure alguna fotografia o filmació sobre els temes que ens apassionaven. A part d'això les finestres al món exterior es limitaven a la televisió en blanc i negre (qui en tenia) amb un parell de canals com a màxim (de programació bastant lamentable), la ràdio (bastant monocolor), el cinema dels diumenges a la tarda i de tant en tant alguna funció de teatre.

Actualment per distreure'ns, per veure com està el món, disposem de més d'un centenar de canals de televisió. Gairebé tothom disposa d'internet que és com un mar infinit per badar, dels telèfons mòbils des dels quals es pot accedir a gairebé tot el que hi ha a internet i més, i de les xarxes socials que pel que sembla són uns espais per passar l'estona i també per perdre el temps, considerables. També disposem d'una àmplia oferta d'espectacles de teatre, música i cinema. I de xerrades, conferències i espais de debat tampoc en falten: un dijous de l'any passat vaig comptabilitzar entre les 19h i les 20h fins a 5 actes que eren del meu interès, a diferents llocs de l'entorn. Diu que estem més informats que mai, segurament més mal informats que mai.

4- A principis dels anys 70, el jovent constatarem i no enteníem per què la majoria dels socis més antics i bastant més grans que nosaltres quasi no acudien per res a les activitats de l'Entitat. Les activitats que havien dut a terme la generació anterior a la nostra havien anat molt de baixa: excursions per l'entorn del Vallès, assistència a alguns aplecs tradicionals, col·locació de pessebres a alguns cims propers de la comarca per Nadal, assistència a la Missa del

Gall, excavacions arqueològiques... L'activitat social d'aquella gent més gran havia minvat molt, quasi bé era inexistent. Segurament que de forma individual, vull dir sense publicar-ho a l'Agrupació, molts anaven fent excursions, acampades, esquiades a la Molina... però amb poc ressò ni tan sols al butlletí de l'AEG. A la gent jove aquestes activitats no ens interessaven gaire, per no dir gens. Nosaltres estàvem per fer llargues excursions, ascensions i travesses pel Pirineu, als Alps, exploracions espeleològiques, escalades a Montserrat, al Sot del Bac, a Tarradets i on fos, cursos d'esquí... Activitats gairebé exclusivament esportives i amb molta menys càrrega sentimental i cultural. Anàvem a la nostra. Les projeccions i pel·lícules que passàvem a la Casa de Cultura ens encenien els ànims i els projectes.

En pocs anys el nombre de socis es va duplicar i triplicar. L'Agrupació era un punt important de socialització. De fer coneixences, de relacionar-nos amb companys que tenien les nostres mateixes inquietuds. Fins i tot de trobar parella. No sé pas quantes parelles es van formalitzar. Era el relleu generacional. Els socis d'abans no es van pas donar de baixa, la majoria, només que s'havien fet grans i potser altres obligacions i interessos els mantenien un tros lluny. Amb honroses excepcions. Alguns, pocs, no fallaven pas ni als actes socials ni en els moments importants. Quan hi havia algun conflicte, algun tema per resoldre d'un cert pes, el seu consell o cop de mà no faltava mai. M'agradaria poder fer una llista d'aquelles persones les quals, la majoria, per no dir totes, ja són mortes. Però no em voldria descuidar ningú.

En l'actualitat jo diria que s'ha repetit la pel·lícula, quasi fil per randa, del relleu generacional. Si bé les activitats de muntanya, escalada, espeleologia i barrancs, esquí, etc. presenten un gran paral·lelisme amb les activitats que duen a terme els majors, actualment prima molt la competitivitat. La competició agrada molt. La força física i la velocitat, precisament el que més es perd amb els anys. Els socis vells, molts, no ens hem pas donat de baixa, però acudim poc al local.

Avui dia la qüestió administrativa s'ha complicat, i molt. Els comptes de l'Agrupació s'assemblen als d'una empresa. I de paper, l'Administració no en perdona cap. I hem de fer contentes tres administracions: l'estatal, l'autonòmica i la municipal. I la Federació.

En pocs anys el nombre de socis es va duplicar i triplicar. L'Agrupació era un punt important de socialització. De fer coneixences, de relacionar-nos amb companys que tenien les nostres mateixes inquietuds. Fins i tot de trobar parella. No sé pas quantes parelles es van formalitzar. Era el relleu generacional.





Participem poc de les activitats que s'organitzen. Segurament ens costa connectar amb la gent jove. I a la gent jove li costa connectar amb la gent gran. Em penso que això ha passat sempre, però en els temps actuals potser s'està accentuant. A la gent jove li interessa poc o gens el que fa la gent gran. I viceversa. Cadascú es mou en el seu univers particular. Fins a un cert punt és lògic: la gent jove necessita socialitzar-se, travar amistats, fer colla, és la llei de la vida. Desborden de vitalitat i força física. Als grans sí que ens és necessari mantenir-nos socialment actius, cultivar les amistats, però tot plegat és molt diferent. Les amistats ja són fetes, generalment, de fa temps. Les activitats que ens poden il·lusionar són més de baixada que de pujada. El cos grinyola. Els projectes s'empetiteixen, l'activitat física minva. La competitivitat tendeix a desaparèixer.

5- Quaranta o cinquanta anys enrere, el que en podríem dir l'administració de l'Entitat no era pas massa complicada: el llibre dels estatuts empolsinat i guardat dins l'armari de secretaria, el llibre de caixa amb les entrades i sortides, la capsa de ferro amb pany i clau per a la xavalla, el compte de la Caixa, el llibre d'actes on s'hi feia una anotació cada any. Un lloguer que, suposo, era la mínima expressió, una factura de llum que ara ens faria somriure, no teníem aigua (no recordo que hi hagués un lavabo utilitzable al local), ni, per descomptat, telèfon. Les despeses més notòries eren el butlletí (la impremta) i la compra de segells de correu, que el President havia aconseguit minimitzar bastant amb un pacte amb la Directora de Correus. Poca cosa més. Poques entrades i poques sortides. De la Caixa on teníem obert el compte, de tant en tant en trèiem alguna almoïna, ens pagaven algun acte social. Si tenies que demanar quelcom a l'Ajuntament només havies d'anar-hi i demanar per l'Alcalde o per qui fos. Pocs recursos i molt voluntarisme. Diguem que érem pobres però feliços.

Avui dia la qüestió administrativa s'ha complicat, i molt. Els comptes de l'Agrupació s'assemblen als d'una empresa. I de paper, l'Administració

no en perdona cap. I hem de fer contentes tres administracions: l'estatal, l'autonòmica i la municipal. I la Federació. S'ha de ser expert informàtic per poder complir amb l'Administració. Responsabilitat civil i fins i tot penal. Avui dia et pots trobar que qualsevol reclami per qualsevol cosa, s'ha d'estar perfectament assegurat. Totes les activitats han d'estar assegurades. L'AEG és propietària d'un edifici però la hipoteca pesa més que el plom. Per què en un moment determinat els socis van creure oportú comprar un local, fer obres i hipotecar-se? Doncs perquè en aquell moment semblava el més oportú. Potser ara ja no es veuria així, en pocs anys les circumstàncies han canviat. Sigui com sigui gaudim d'un local social gairebé modèlic, però les factures de la llum, de l'aigua i del telèfon no tenen res d'irrisòries. Cada mes s'ha de passar per caixa. Estem connectats, tenim internet i pàgina web, però res és de franc. Si s'ha de comunicar res per correu o enviar el butlletí, Correus ja no ens fa cap rebaixa. La gestió d'ajudes ja sigui per part de la Federació o de l'Ajuntament no és pas fàcil. Per parlar amb qualsevol has de fer una instància on-line, encomanar-te a Déu i tenir sort, i de fa poc hi han afegit la cita prèvia. Avui dia tothom promet molt, però aconseguir un duro de subvenció costa Déu i ajuda. Les col·laboracions de les caixes d'estalvis s'han anat al cel. La butxaca dels socis s'ha aprimat considerablement. Em sembla que continuem essent pobres però ara, a més, ja no som tan feliços.

Presentades aquestes cinc comparatives que he intentat plasmar entre l'Agrupació dels anys 70 del segle XX i l'Agrupació dels anys 20 del segle XXI, intentaré treure'n algunes conclusions, que exposo tot seguit:

- És evident que per relacionar-se i comunicar-se les persones avui dia no necessiten l'aixopluc d'un local social. L'únic servei que té èxit i que indiscutiblement necessita d'un espai al local social és el del rocòdrom. Els serveis de biblioteca i arxiu fa uns anys que tenen molt pocs adeptes. Tot el demés es pot fer on-line.
- Els temps canvien constantment. Les circumstàncies socials evolucionen

amb lleugeresa. I sembla que cada vegada més de pressa. Veieu si no els invents que el progrés ha posat a la nostra disposició en pocs anys: el telèfon mòbil, el GPS, la informàtica, internet, les xarxes socials. Aquests invents han girat completament la nostra manera de comunicar-nos i relacionar-nos. I fins i tot la manera d'enfocar les sortides a la muntanya. Avui dia fins el més ase es veu capaç d'anar a fer qualsevol ruta amb l'ajuda d'algun d'aquests artefactes.

- Tots aquests invents han canviat completament també la relació de l'Entitat amb les diferents administracions, les quals no s'han parat pas en barres a recarregar els tràmits amb l'excusa que fent-los on-line resulten fàcils i ràpids. I el que sembla que ignoren des de l'Administració és que l'objectiu dels excursionistes és anar d'excursió, no dedicar-se a l'administració d'una entitat.

- Per conèixer llocs nous del món, per treure el cap a la natura, no cal que les entitats organitzin visionats de pel·lícules, reportatges i conferències. I no és que no pagui la pena de veure algunes pel·lícules com les que es passen al festival de cinema de muntanya de Torelló, per posar un exemple. A internet, s'hi troba absolutament de tot. Els actes socials han de presentar interessos nous. Tots anem tips de tot. Fins i tot han perdut interès les arrossades i les botifarrades.

- I, com ja ens passava a nosaltres, l'interès de les noves fornades de gent continua essent el de sortir a la muntanya, socialitzar-se, passar-ho bé, fer amistats i companyia. No és cuidar-se d'una entitat amb una complexitat administrativa i unes responsabilitats que ni entenen ni els interessien. És clar que fa cinquanta anys aquesta complexitat no existia i en aquest aspecte tot era molt més fàcil.

Fetes aquestes comparatives, jo veig que no hi ha pas tantes diferències substancials entre el que passava a l'Agrupació fa 50 anys i el que passa avui dia. Només que els temps i les circumstàncies no són els mateixos. Es produeix un relleu generacional.



Igual que a primers dels anys 70. La gent gran anava fent la seva i poc a poc es desentenia de la marxa de l'entitat tot i que no es donaven pas de baixa. La gent nova, els joves, van fer foc nou: activitats noves, maneres de fer noves adaptades als temps que corrien. No va passar res. L'Agrupació va continuar funcionant. De maneres diferents però funcionant. I van venir temps molt positius.

Ara pot passar exactament el mateix: noves tecnologies, noves formes de comunicar-se, noves mentalitats, no passa res. Amb l'accés de la gent nova a la societat, aquesta ha de canviar necessàriament. Aleshores l'Agrupació va patir un canvi. Llavors es va expansionar. Ara ves a saber què passarà. Però no té per què desaparèixer. Mentre la gent tingui ganes de trobar-se per anar d'excursió, estarà garantit el sentit de l'existència de l'entitat. Si durant 40 ó 50 anys la tendència global ha estat créixer (el pressupost de l'entitat no ha parat de créixer any rere any) potser ara toca decreixer, que no vol dir pas desaparèixer.

El personal té més ganes de sortir que mai. També avui s'escala, es va d'excursió, es practica l'alpinisme, l'esquí en totes les seves modalitats; ara fins i tot es va a córrer per la muntanya, es va amb bicicleta de muntanya, es practica l'espeleologia i el descens de barrancs. D'activitat no en falta i de ganes de fer-ne encara menys. Com aleshores. Cap diferència.

La diferència entre els anys 70 i l'actualitat són les estructures: el local i l'administració. El local social no té punt de comparació amb el local d'aleshores. I les despeses de manteniment tampoc tenen res a veure. S'han multiplicat moltíssim i això sí que és preocupant. I la hipoteca pesa com una llosa. I l'administració, que és infinitament més complexa que aleshores. I, insisteixo, l'objectiu dels qui van per l'Agrupació és anar d'excursió (per resumir-ho en una paraula), no la de complicar-se la vida amb l'administració i la burocràcia. Aquí és on hi ha la diferència. Aquí és

on s'han de centrar la imaginació i els esforços.

Darrerament ha sorgit un altra complicació que no ajuda a la vida de les entitats excursionistes: la mercantilització de la muntanya, per dir-ho en poques paraules. Tot el que és vendible, es posa a la venda. I així han aparegut empreses que munten refugis, que organitzen curses de muntanya, que organitzen sortides i excursions al medi natural, que fan cursets de monitors de muntanya, que porten la quitxalla de colònies i campaments, que lloguen material de muntanya, que organitzen cursos d'iniciació o tecnificació a la muntanya, que organitzen tota mena de cursos i curses d'esquí. I és clar, diguem que fan la competència a les entitats excursionistes de tota la vida les quals, malgrat ser entitats sense ànim de lucre, juguen amb desavantatge: van amb un esclop i una espadanya. I a aquest mon mercantilitzat ja li va bé la lletania de normatives que comporta el progrés, a la qual els tenaços dels excursionistes tant es resisteixen.

Per acabar, jo crec que l'Agrupació no està pitjor ni millor que fa 50 anys. Els temps canvien i les persones també. L'Agrupació serà el que vulguin les persones que la integren. Els que ja som grans no ens hem d'encabotar a pensar que el millor era el d'abans. No. Ni millor, ni pitjor. Era diferent, era el que volíem nosaltres i endavant serà el que vulguin les noves generacions.

L'Agrupació serà el que vulguin les persones que la integren. Els que ja som grans no ens hem d'encabotar a pensar que el millor era el d'abans. No. Ni millor, ni pitjor. Era diferent, era el que volíem nosaltres i endavant serà el que vulguin les noves generacions.

MAPES DE ROBA?

JOSEP GARGALLO I COSTA

Fullejant un dels setmanaris que s'editen a la ciutat de Granollers just abans de les festes de Nadal, descobreixo una bona notícia. Com que les notícies bones diu que no són notícia, direm que es tracta d'una informació interessant. L'Editorial Alpina, que ja coneixeu, ha editat uns mapes de la seva col·lecció que són de roba. Impresos sobre un teixit que s'obté de residus plàstics reciclats. Es poden plegar com un mocador i portar-los a la butxaca. I es poden rentar. Quedo parat. M'imagino com poden ser però m'agradaria tenir-ne un a les mans.

Més de 50 anys utilitzant els mapes de paper de tota la vida. Més de 50 anys

patint perquè el mapa no es mullés, que no s'estripés. Fent equilibris sota la capelina o el paraigües per poder-los llegir en dies de pluja, intentant fer una rotllana al voltant del mapa desplegat els dies de vent perquè no s'esparraqués. Fins i tot programant sortides més "fàcils", per exemple seguir un camí marcat (un GR), quan s'assegurava pluja pel dia de l'excursió només amb la finalitat de no tenir que obrir gaires vegades el mapa. Rondinant de la qualitat del paper (pensant que les editorials devien calcular que mapa estripat o mig esborrat era un nou mapa venut). Intentant protegir el mapa dins de bosses i fundes de plàstic a l'anar amb bicicleta i posar-lo a la butxaca

de l'esquena del mallot perquè la suor no el mig desfés. I tot i tantes prevencions, us podria ensenyar un pila de mapes vells mig esparracats, apedaçats amb "celo", alguns convertits en veritables jocs de cartes o, millor dit, en un puzle de paper.

Passat festes, comentant la novetat amb els amics Maure i Alfons, aquell s'ofereix per contactar amb el Martí de l'Editorial Alpina perquè ens n'ensenyi un. Dit i fet. Al cap de pocs dies el Martí Nadal té l'amabilitat de dedicar-nos una hora i mitja llarga del seu temps per parlar de mapes, per mostrar-nos aquesta novetat i alguna altra que ja no ho és tant i que, almenys jo, desconeixia la seva existència. Aquests mapes de roba són una cosa absolutament nova. Imagineu-vos un mocador de coll amb tacte de seda i que, en lloc d'un estampat més o menys convencional, porta estampat un mapa de l'Alpina. Exactament igual que un mapa. A color, amb tots els detalls, amb una qualitat i resolució de la imatge quasi idèntiques que les d'un mapa de paper. Un mocador que pot servir per abrigar-se el coll o tapar-se el cap i quan convingui pot servir per orientar-se, per seguir la ruta o per saber on som. Gairebé increïble. I quan faci pudor de suat pot rentar-se que no li passa res. Insistim, el mèrit és la qualitat i la nitidesa de la impressió. No és tan sols un mocador per abrigar i per fer bonic sinó que demés conté la informació amplíssima i precisa d'un excel·lent mapa cartogràfic. Potser sí que està per veure què passa quan el necessites desplegar a la muntanya quan fa vent, en condicions precàries, per orientar-te bé, per identificar algun cim, una construcció, algun relleu o algun punt llunyà i l'hagis d'encarar perfectament al nord. El Martí mateix reconeix que no sap encara ben bé si aquests mapes seran prou pràctics o si esdevindran només un objecte de regal.

I donant-li voltes al tema el Martí ens ensenya altres mapes fets amb un paper més bo que l'ordinari i que ja fa un temps que són al mercat: uns



Mapes de roba. FOTO: EDITORIAL ALPINA



Onejant el mapa. FOTO: EDITORIAL ALPINA

que són de plàstic, tot i l'aparença de ser de paper, i uns altres que són fets amb "paper pedra" que també són molt resistents a la humitat i a les males condicions atmosfèriques. La llàstima és que de mapes d'aquestes característiques només n'hi ha d'editats d'alguna zona específica o dedicats a la muntanya hivernal. Jo els desconeixia. Quan he anat a comprar un mapa només m'he preocupat de la zona que m'interessava i el venedor de torn no m'ha informat mai de l'existència d'aquests mapes amb suport de més qualitat. Potser els botiguers tampoc els coneixen. Sigui com sigui les dotzenes de mapes que tinc a casa tots són de paper, alguns, si s'han usat poc, estan bé, els altres s'aguanten com poden. I tots igual, tant els d'una editorial com els d'una altra, tant si són fets a casa nostra com si són fets a França, Suïssa o Itàlia. L'ús i les inclemències atmosfèriques són enemics de tota mena de papers, siguin del país que siguin.

I per què no s'han fet ja tots els

mapes amb un paper de qualitat que n'allargui la vida? -Que li preguntem al Martí. Doncs és una qüestió de preu. Les persones, en general, tenim la tendència a valorar molt poc el treball dels altres. Som uns ronyosos. Tot i que s'ha d'admetre, en descàrrec de molts, que generalment el problema és el miserable nivell dels sous d'avui dia. I quan ens demanen 11 ó 12 euros (preu actual) per un mapa el trobem car. No pensem que només que aquest mapa pugui servir tres o quatre sortides representarà que l'indestimable servei que ens ha proporcionat ens ha costat el mòdic cost de 3 o 4 euros a cada excursió. Ben poca cosa. Segurament la cervesa i les olives que ens prenem moltes vegades acabada la sortida ja ens costen més. I un mapa pot arribar a servir per a moltes excursions. Sobretot els de l'Alta Muntanya que no canvien pas tant amb el pas del temps.

No ens fem el càrrec del que arriba a costar fer un bon mapa. El munt d'hores i hores de treball que

representa. Dies i dies de recórrer el territori per assegurar els detalls, per corregir antics errors, per poder plasmar sobre el paper el que no es veu des d'una fotografia aèria. Per mantenir-lo al dia afegint-hi les contínues variacions que es produeixen sobre el terreny, carreteres i pistes noves, corriols antics pel mig del bosc, noves urbanitzacions, modificacions a les carreteres, nous polígons industrials i noves construccions. És un no parar. I penso que és precisament això el que donarà llarga vida a les editorials: cada vegada els mapes es fan vells i queden obsolets més pels canvis deguts a l'acció humana sobre el territori que pel que es puguin espallar pel seu ús. Un mapa és com una acta notarial del territori diu el Martí. I té tota la raó.

Avui dia surt més gent que mai a voltar per la muntanya. Però no són pas masses els qui encara utilitzen els mapes tradicionals. GPS, aplicacions del telèfon mòbil, nous invents amb la finalitat de poder facilitar l'accés a la muntanya i a la natura fins i tot als qui no hi entenen un borrall de moure's per camins, boscos i muntanyes.

I així anem: els rescats a muntanya es multipliquen cada any. Tothom es veu amb cor d'anar seguint el "track" que surt a la pantalla del telèfon. Però les coses en realitat no són tan fàcils i quan menys s'espera es compliquen impensadament. I un bon mapa, i saber interpretar-lo correctament, jo crec que encara ara és imprescindible per gaudir plenament i amb llibertat d'una bona sortida a la natura. Per tant només em queda demanar a l'Editorial Alpina que no defalleixi, que s'animi a editar quants més mapes millor, sense perdre ni una coma de la magnífica qualitat que presenten els seus fulls i editant-los amb papers que resisteixin les inclemències meteorològiques que, en definitiva, acostumen a ser companyes habituals de les nostres sortides.



WWW.RATPENATS.ORG: UNA PLATAFORMA PER REGISTRAR ELS RATPENATS QUE TROBEU DURANT LES VOSTRES EXPEDICIONS ESPELEOLÒGIQUES

DAVID LÓPEZ-BOSCH

L'espeleologia és una activitat esportiva que ha evolucionat de la mà de la ciència i l'exploració. Els primers espeleòlegs, de fet, eren científics obstinats en investigar els secrets que s'amagaven a les cavitats subterrànies que quedaven fora de l'abast de la majoria. Segles d'expedicions espeleològiques han permès descobrir que les cavitats subterrànies no estan mortes, sinó que alberguen una gran diversitat d'organismes. Però de tots aquests animals, n'hi ha un que destaca per sobre dels altres en l'imaginari dels clubs d'espeleologia: el ratpenat!

Present en els logos de molts grups espeleològics (inclòs el nostre), el ratpenat és l'ambaixador del món cavernícola per excel·lència. La seva presència en coves i mines d'arreu del món, per exemple, crea microhàbitats

necessaris per a la supervivència d'altres animals estrictament cavernícoles que en depenen. Les seves deposicions, o guano, són la base de les cadenes alimentàries de moltes coves on, sense els ratpenats, no existiria la vida. A més, els ratpenats viuen sota terra, però han de sortir cada nit a alimentar-se a l'exterior. En ésser essencialment insectívors, els ratpenats contribueixen enormement al control de plagues agrícoles i d'insectes vectors de malalties perjudicials per a les persones (com els mosquits) i estalvien milions d'euros en pesticides, per exemple.

Tanmateix els ratpenats, tot i ser uns dels nostres grans aliats, actualment es troben força amenaçats. Les poblacions d'aquests animals han patit una gran davallada durant les últimes dècades, principalment a

causa de l'ús de pesticides en les pràctiques agrícoles, la persecució injustificada i la destrucció dels seus refugis. És per això, que les cavitats subterrànies, aïllades de l'humanitzat món de la superfície, són llocs clau per a la protecció d'aquests animals. Els espeleòlegs som d'allò més conscients d'això i és per aquest motiu que cada cop més els clubs tenen més en compte pràctiques respectuoses amb el medi subterrani, i fins i tot s'asseguren que les colònies de ratpenats cavernícoles tinguin el seu espai propi i tranquil·litat durant els períodes de l'any més sensibles. Tot i així, les poblacions de ratpenats subterrànies són molt desconegudes (també pels "bioespeleòlegs"! ja que són animals molt discrets, hi ha poca informació, i els pocs investigadors que s'hi dediquen no poden inspeccionar totes les cavitats



Pinya de ratpenats de cova (*Miniopterus schreibersii*) trobats a dins d'una cavitat subterrània.
FOTO: ADRIÀ LÓPEZ-BAUCELLS



Investigadors del Museu de Ciències Naturals de Granollers a punt d'entrar en una cova acompanyats del Grup de Suport de Muntanya del Cos d'Agents Rurals per a buscar-hi ratpenats. FOTO: PROGRAMA DE SEGUIMENT DE RATPENATS

del territori. És per això que, el Grup de Recerca BiBio del Museu de Ciències Naturals de Granollers va iniciar el 2019 el Programa de Seguiment de Ratpenats, un projecte de ciència ciutadana que permet que qualsevol persona interessada pugui participar com a voluntària aportant dades sobre ratpenats amb diferents protocols senzills. Aquest projecte (www.ratpenats.org) permet la participació de qualsevol persona del carrer; però és que a més, inclou un protocol que està enfocat específicament a espeleòlegs: el "QuiroRefugis".

El "QuiroRefugis" (del nom científic dels ratpenats, quiròpter) està pensat per dur a terme un seguiment a llarg termini de refugis subterranis com coves, mines, avencs i balmes. És aquí on els espeleòlegs juguem un paper clau en el coneixement dels ratpenats, ja que som els únics voluntaris que podem baixar sota terra i veure quines espècies de ratpenats hi trobem. Per participar-hi només cal que ens registrem a la pàgina web www.ratpenats.org, entrem a l'apartat QuiroRefugis on tenim tota la informació, i comencem

a buscar ratpenats durant les nostres expedicions! Per descomptat, tot i que la informació que aportem és pública, la informació específica referent a les cavitats on entrem queda oculta per protegir al màxim les colònies de ratpenats que hi puguin haver.

Com a espeleòlegs, podem escollir diferents nivells de participació:

- 1) Podem col·laborar-hi puntualment afegint cites concretes dels ratpenats que ens trobem durant les expedicions, a l'apartat d'observacions de la web. O bé podem donar d'alta els refugis i apuntar més dades sobre la inspecció que hem fet (si hem registrat tota la cavitat, quants individus de cada espècie hi hem trobat, etc...).
- 2) Si el nostre interès és el de col·laborar més directament amb el seguiment de ratpenats cavernícoles, podem contactar amb els investigadors del Museu de Ciències Naturals de Granollers per fer seguiments estandarditzats al llarg de l'any de refugis concrets. I no patiu per la identificació de les espècies!

A la pàgina del "QuiroRefugis" hi trobareu els recursos necessaris per poder identificar els diferents ratpenats d'Europa amb facilitat. I sinó, sempre podeu demanar ajuda als investigadors que hi ha darrera el Programa de Seguiment de Ratpenats!

Així com els ratpenats són els ambaixadors del món subterrani a la superfície, els espeleòlegs som els ambaixadors de la superfície al món subterrani. Com a convidats en aquest món que tant ens fascina, és d'allò més important que lluitem per a conservar-lo tan intacte com puguem i ajudem a conèixer els animals que, com els ratpenats, en depenen. És per això que us convidem a visitar la web del Programa de Seguiment de Ratpenats i que entreu les vostres observacions de ratpenats a la web www.ratpenats.org. Així, espeleologia i ecologia de la mà, farem molt més per protegir el món subterrani i donar a conèixer les meravelles que hi trobem nosaltres dia a dia, i que no es troben a l'abast de tothom.

VIVÈNCIES D'UN CURSETISTA

DAVID DOMENE CASAS

Enguany, el GIEG (Grup d'Investigacions Espeleològiques de Granollers) ha reprès el Curs d'Iniciació a l'Espeleologia, després d'haver-lo hagut de posposar per la pandèmia de covid-19.

Ara que ja ha conclòs, em plau explicar-vos la meva vivència. Segurament perquè soc d'aquelles persones que hi veuen més clar quan és fosc, un dia, un amic de l'AEG (Agrupació Excursionista de Granollers) em diu: "Escolta, tu que ets un tastaolletes, t'has d'apuntar a un curs...". Aquestes paraules donen peu a aquest relat.

Feta la inscripció, el director del curs es posa en contacte amb mi. #adjunta informació d'interès, la llista de la compra de l'espeleòleg novell, com fer el pagament de l'assegurança i uns quants esdeveniments del calendari. Fets

els tràmits, resta esperar la primera classe. Començarem per la teoria, i, evidentment, després vindrà la pràctica.

El primer dia, a recepció, m'indiquen on he d'anar. De camí a l'aula començo a percebre que s'estan a punt de trencar esquemes. Arribo a unes escales, començo l'ascens i, bo i pujant els diversos pisos de l'edifici, deixo endarrere, entre d'altres, la secció de muntanya i d'escalada.

Finalment, a la part més allunyada del sòl, sota teulada, arribo al GIEG. No sé a vosaltres, però a mi em va semblar que les coses estaven fora de lloc: l'escalada a baix i l'espeleologia a dalt... Sens dubte, va ser una pensada pueril. Amb el temps em vaig adonar que cada cosa estava on havia d'estar. Què escalarien si ja fossin a dalt o a on baixaríem si ja fóssim a baix? A

vegades, el que sembla obvi, no ho és tant. Quelcom similar passa amb el món subterrani, potser a causa de l'ombra que s'estén de l'al·legoria de la caverna de Plató, ja que la gent és esquiva amb les cavitats. Què hi pot haver de bo sota terra, endemés de la lletjor que s'amaga de la llum solar? Doncs ara veureu, abaixeu les llums, anem a donar-li una lliçó d'iconoclàstia a la filosofia occidental.

Comença la formació. Entro a l'aula, m'assec i em preocupo. Sembla que li passi alguna cosa rara a l'instructor, la seva llengua no és capaç de pronunciar paraules intel·ligibles. Diu quiròpters en lloc de bitxos voladors, fotoperíode al dia, sapròfags als que fan cuina d'aprofitament, guano a la merda de ratpenat, projecció UTM en comptes de Google Maps, orogènesi, orografia, dolina, i un llarg etcètera d'extravagàncies. Entre aquest xàfec



La cloenda (La Fou de Bor). FOTO: PEPE MARTÍNEZ RODRIGUEZ



La Fou de Bor. A dalt: La curiositat. A baix: El Sifó.
FOTOS: PEPE MARTÍNEZ RODRIGUEZ

n'enganxo una: troglodites; aquesta sí que la sé, òbviament, són les persones que fan el ximple. El docent se'n deu haver adonat de la meva satisfacció, ja que ràpidament subdivideix el terme en: troglòxens, troglòfils i troglòbils per tal que jo segueixi igual de perdut que amb la resta de mots.

Arriba l'hora de les cordes, la ferralla i l'equip personal. A primer cop de vista, com passaria amb un esbart de fèlids, no aprecio grans diferències entre els aparells. Però a mida que m'hi vaig familiaritzant, aprenc a veure els detalls que fan únic a cadascun d'ells. Intento simplificar i quedar-me només amb els millors, però com passa amb les persones, no n'hi ha de millors ni

de pitjors, sinó que tots tenen el seu lloc en la societat de la ferralla. Les virtuts d'uns són les mancances dels altres i viceversa.

Toca mostrar-nos les maniobres que haurem de fer sota terra. Amb aquesta finalitat, el GIEG disposa d'una aula amb la més moderna tecnologia d'imatge 3D i so Dolby ATMOS, situada a l'escala en "pseudoespiral" que vertebrava l'edifici. Els graons es converteixen en graderies i al forat central un instructor amb el mono tant esfilagarsat que genera dubtes de si l'ha comprat a una botiga d'esport o a una sex shop, es despenja per un circuit de mostra. Els cursetistes llisquem de

graó en graó al voltant de l'escena, com remolí d'aigua quan s'escola per un forat. D'aquesta manera no hi ha angles morts, podem observar amb deteniment cada gest corporal i postura tântrica entre les cordes i la ferralla. Certament, han estat unes classes d'allò més interessants. Hem après, entre d'altres coses, a estimar-nos més la biodiversitat. Sabeu que els ratpenats ens ofereixen, de gratis, uns serveis ecosistèmics de valor incalculable? En una sola nit es poden arribar a cruspitar més de 3000 mosquits. Penseu-hi la propera vegada que aneu a la farmàcia a comprar "antimosquits".

Els dies passen i deixem la teoria endarrere, hem assimilat els conceptes i arriba l'hora de posar mans a la roca. Les indicacions són: Anar el dissabte al matí a l'aparcament del Carrefour i des d'allà, desplaçar-nos a la cavitat. En arribar al punt de trobada, veig el que sembla una concentració de fans de Batman. Tots vestits de cap a peus amb merchandising ple de logos del ratpenat. Les samarretes, les motxilles, els cascs, els clauers, els cotxes... uns frikis en tota regla. En apropar-me més, veig que el que realment vesteixen és el logotip del GIEG. De camí a la cavitat, veiem el primer ratpenat del dia: Un peluix penjat del retrovisor central del cotxe que es va sacsejant amb el vaivé del vehicle. Descobrim que hi ha gent per sota de la trentena que encara no utilitza el Bizum i que un dels cursetistes ha trobat que era bona idea venir vestit de blanc de cap a peus per fer la seva primera pràctica d'espeleologia.

Ens apropem a la cavitat. I toca entrar. Al principi procuro de no embrutar-me la roba. Des de petits ens han ensenyat a no arrossegar-nos per terra i no fer malbé les vestimentes. Però a mida que anem progressant, primer m'embruto una mica, després una mica més, al cap d'una estona suco peus i mans en un bassal de fang... I sense voler, tots anem perdent els moviments refinats i protocol·laris de la superfície. L'important és avançar per la cavitat, si la roba perd

Escolto un “Lliure fins a baix!” i arracondo els pensaments per seguir baixant. L’elasticitat de la corda, que serveix per dissipar les estrebades en les caigudes, em produeix la sensació d’estar flotant en un núvol. Toco terra.

algun fil o s’embruta una miqueta, tampoc és tant greu. Sortim de la cova com Uruk-hais naixent de la terra. Bruts i contents de la primera pràctica. A mida que avança el curs, les pràctiques es tornen més interessants. I la majoria ens apuntem a fer el segon nivell. Per aprendre i poder gaudir de cada cop cavitats més espectaculars.

El món subterrani és increïblement ric. Hi ha cavitats de tota mena, i es creu que la majoria encara estan per descobrir. N’hi ha de menudes, d’altres són verdaderes catedrals. Si ens impressiona l’envergadura dels grans projectes arquitectònics, penseu que la Sagrada Família s’ha fet en un tancar i obrir d’ulls en comparació a la minuciosa tasca escultòrica de la natura. La diversitat de formes i colors, unida a una aura onírica et permet viatjar a un món desconegut. Hi ha parets esquitxades de pedretes que brillen amb la presència de les llanternes, com un cel estrellat.

Emana la màgia d’aquell primer planetari al que vam entrar de nens. La foscor, ens permet imaginar allà on no hi ha res. De ben segur que sense ella, la imaginació no hauria estat tan prolífica dibuixant essers i històries divines amb mers puntets al cel. Penseu en les figures que neixen quan se’n va el llum de casa i amb la flama d’una espelma veiem el món a llampades. Els límits de l’espai s’esvaneixen i el nostre cervell, amnèsic de la realitat, és capaç d’apropar o allunyar els límits de l’habitació a gust de la imaginació.

Escolto un “Lliure fins a baix!” i arracondo els pensaments per seguir baixant. L’elasticitat de la corda, que serveix per dissipar les estrebades en les caigudes, em produeix la sensació d’estar flotant en un núvol. Toco terra. Hem arribat al fons, ara toca pujar. Estem acostumats que les coses estiguin fetes per la mà de les persones, però aquí no és així. Per molt que fitis a dreta i esquerra no trobes cap ascensor ni escales mecàniques. Així que toca fer canvi d’aparells i reprendre la corda en sentit contrari. Com en Teseu al laberint, hem de refer el camí. I l’últim a pujar

ha d’anar recollint tot l’embalum de cordes dins d’unes saques que, o són més grans per dins que per fora, o és del tot incompreensible com poden arribar a entrar-hi tants metres de corda. Veig que els instructors pugen amb moviments àgils, sembla fàcil... Colló! Que dura es “l’espeleo”!

Sembla que estigui ballant “Un, dos, tres. Un pasito pa’lante María. Un, dos, tres. Un pasito p’atrás” amb la corda, que s’ha posat el repte personal de no lliscar pels meus aparells de pujada. Els retorns solen ser el que ocupa menys pàgines als llibres, el que passa més ràpid a l’alpinisme, el que no requereix gaire esforç,... Però a l’espeleologia, us ben asseguro que us en recordareu.

I moltes dringades de ferralla després, començarem a olorar, escoltar i veure l’exterior de nou. Us adonareu que, dins la cavitat, el temps ha corregut d’un altre manera de com esperàveu. I els que no us haguessin acoquinat, de ben segur que voldreu seguir vivint més experiències subterrànies. Ja que, l’aventura només acaba de començar.

PREMI GORGES DE NÚRIA

XAVIER MOYA

Al Grup d'Investigacions Espeleològiques de Granollers de l'AEG li ha estat concedit el premi Gorges de Núria 2021 pel seu treball Exploracions d'engorjats a la Terreta. (Pallars Ribagorça).

La Federació Catalana d'Espeleologia és el tercer any que convoca aquests premi, i els premiats en aquestes tres edicions han estat:

I Premi Gorges de Núria 2019:

Exploració, equipament i descens dels barrancs, rases i rieres de l'Altiplà de Capolat (Baix Berguedà). EGAN del CECI

II Premi Gorges de Núria 2020:

Descobrint una vall en l'oblit (Arnes, Terra Alta), Club d'Espeleologia Dinàmics

III Premi Gorges de Núria 2021:

Exploracions d'engorjats a la Terreta, Grup d'Investigacions Espeleològiques de Granollers de l'AEG. (GIEG)

El Premi Gorges de Núria és el reconeixement del col·lectiu espeleològic a les activitats de descens de canyons i engorjats dutes a terme pels seus esportistes. La FCE vol posar en valor aquesta disciplina, la qual demana un gran compromís durant l'exploració i la seva difusió.

Les gorges de Núria són el descens més emblemàtic de Catalunya. Durant molts anys era l'objectiu de final de temporada de molts esportistes que volien superar els seus obstacles aquàtics. Reflecteix perfectament l'esperit explorador dels espeleòlegs, ja que van ser espeleòlegs catalans els primers que el van realitzar.

La terreta, Pallars Ribagorça

La Terreta és una subcomarca de la Ribagorça situada entre el pantà d'Escales i el Congost de Montrebei, incloent ambdues ribes de la Noguera Ribagorçana. L'entrada principal a la zona és la N-230 des de Lleida i Benabarre, però també s'hi pot accedir



pel Coll de Montlloar des de Tremp o la pista de Gulp a Esplugafreda. La Terreta està delimitada a llevant principalment per dos serralades: la Serra de Castellet i la Serra de Gulp o Caramell, formades principalment per conglomerats de l'Oligocè, molt escarpades i erosionades degut a la mala qualitat del conglomerat.

L'interès d'aquesta zona tant a nivell espeleològic com en engorjats ha quedat eclipsat pel vessant de Gulp i de Serradell, on destaquen cavitats com la Cova Cuberes o el barranc de Gulp. Malgrat això, la zona ha estat visitada per diversos clubs espeleològics.

Equip

Aquest treball és fruit de diverses campanyes d'exploració i revisió a la zona.

L'equip ha estat format per membres del GIEG juntament amb altres col·laboradors, tant federats de la Federació Catalana d'Espeleologia com de la FEDME, coordinats conjuntament entre en Marc Humet i l'Alex Cuní.

Els membres del GIEG han fet possible aquests treballs són: M.Humet, C.Blanco, L. Raya, M.



A dalt: Descens d'engorjats. A baix: Caràtula treball presentat pel GIEG. FOTOS: GIEG

Castellví, S.Vargas, E.Lorente, T.Gallofré, T.Dalmau, A.Cuní. Agrair el suport de la direcció del GIEG (M. Castellví i J. Bosch), com també de l'AEG.

Es pot descarregar el PDF del treball presentat entrant a la web de la Federació Catalana d'Espeleologia



L'ESTANY - PUIG DE LA CARITAT- OBSERVATORI MONJOIA - DOLMEN PUIG RODÓ - PUIG RODÓ

XAVIER BERTRAN

Itinerari de bon caminar pel Moianès, amb principi i final a la bonica localitat de l'Estany, per fer una ruta circular on podrem pujar al Puig Rodó i contemplar unes extenses vistes, visitar un dolmen megalític i descobrir l'Observatori Astronòmic de la Monjoia.

Tot sortint del bonic poble de l'Estany es troba l'església/monestir de Santa Maria, fundada el 1080 i declarada bé cultural d'interès nacional junt amb el

seu claustre, com una de les joies del romànic català.

El recorregut comença al centre del poble per pujar a dalt del Puig de la Caritat, magnífic mirador sobre l'esplanada i el poble de l'Estany. Tot seguit, després de la baixada, anem a veure el desguàs de la mina, on es va dessecar l'any 1570 l'estany que hi havia en aquest indret, per iniciativa de l'abat Carles de Cardona a fi d'evitar els focus d'epidèmies que

comportava. D'aquí, per pistes, arribem al dolmen del Puig Rodó i finalment al cim del Puig Rodó.

Una bonica caminada per a un dia d'hivern.

Dades de l'excursió: 13,8 Kilòmetres amb 475 metres de desnivell i una participació de 22 persones. Data: 16 de gener.



A dalt: Boca d'entrada al desguàs de la mina. A baix: Dolmen de Puig Rodó (l'Estany). FOTO: XAVIER BERTRAN

A LES ENVISTES DEL TER

LURDES MONTERO I JOSEP CAMP



Ermita de la mare de Déu de la Damunt (Folgueroles). FOTO: LURDES MONTERO

El dia 13 de febrer de 2022 vam fer una caminada per Osona, de Folgueroles a Roda de Ter.

L'objectiu era conèixer l'entorn on van néixer i viure M. Cinto Verdaguer, fill de Folgueroles i Miquel Martí i Pol, fill de Roda de Ter.

Iniciem la ruta a Folgueroles seguint el camí que feia M. Cinto en les seves passejades, arribem a l'ermita de la Mare de Déu de la Damunt un dels llocs verdaguerians més destacats de Folgueroles, allà la Montserrat Estruch ens va fer una ampla exposició del naixement i vida de M. Cinto. Continuem direcció Tavèrnoles passant per les escales del Foquers nom del mas que trobem tot seguit. Arribem a Tavèrnoles i esmorzem, l'església de Sant Esteve és un dels

edificis més ben conservats del romànic de la comarca.

Continuem direcció Roda i passem per les Baumes i la casa que porta el seu nom, poc després ja trobem el Ter i l'anem vorejant fins a les envistes de Roda de Ter. Ran del riu veiem els espadats sobre els que hi ha l'Esquerda, l'antiga Roda, ciutat dels documents medievals. Aviat arribem a la passera que creua el riu on travessem a l'altra banda i seguim per un corriol fins arribar a Roda, passem per diferents carrers fins arribar al carrer de la Verge del Sol del Pont on hi ha la casa natal de Miquel Martí i Pol. Seguim fins la fàbrica La Blava on va treballar-hi durant 29 anys. Davant la fàbrica, el Josep va recitar uns poemes del poeta: L'Elionor i El Poble.

Emprenem la tornada a Folgueroles per la vora del riu i després per entre els camps i prats osonencs fins arribar a l'ermita de Sant Jordi de Puigseslloses on M. Cinto Verdaguer i va cantar Missa l'octubre de 1870. Aquí el Josep va recitar el poema l'Emigrant.

Continuem camí a Folgueroles i arribem al carrer Major on hi ha la Casa Museu Verdaguer i donem per acabada la caminada.



Vista del riu Ter des de Roda de Ter. FOTO: LURDES MONTERO

**L'objectiu era conèixer l'entorn on van néixer i viure
M. Cinto Verdager, fill de Folgueroles i
Miquel Martí i Pol, fill de Roda de Ter.**

RUTA LITERÀRIA MÀRIUS TORRES: SANT QUIRZE SAFAJA - PUIG D'OLENA

MONTSE ESTRUCH

El 8 de maig, ens trobem al lloc habitual a les 8 del matí i anem cap a Sant Quirze Safaja, deixem el cotxe al pàrquing de la carretera, al costat de l'Ajuntament, i agafem la pujada de Màrius Torres, que ens portarà fins a l'Església de Sant Quirze i el cementiri, on començarà la nostra ruta.

Tot i que Màrius Torres era de Lleida, on va néixer el 1910, va haver d'ingressar el 1935 al sanatori de Puig d'Olena, després de declarar-se-li una tuberculosi que l'obligava a fer llargues temporades de repòs. Allà passarà els set anys que li quedaran de vida, va morir el 29 de desembre de 1942 i va ser enterrat al cementiri de Sant Quirze Safaja. Comencem aquí doncs la ruta explicant les dades biogràfiques més importants del poeta i llegim el seu poema Dolç àngel de la mort.

Sortint del cementiri agafem un camí que ens portarà al llarg de 8,6 km a Puig d'Olena. La ruta, que està senyalitzada i es va enfilant a poc a poc, ofereix vistes de la plana del Vallès i dels Cingles de Bertí. Quan arribem davant de l'edifici de Puig d'Olena, ens asseiem i continuem explicant com era la vida de Màrius Torres al sanatori i llegim alguns dels seus poemes.

L'antic sanatori antituberculós de Puig d'Olena, construït el 1933, avui és un centre de menors que depèn de la Generalitat de Catalunya. Màrius Torres s'allotjava a l'habitació número 10 del primer pis, i la nostra intenció era poder entrar i visitar la seva habitació i les diferents estances de l'antic sanatori, però a causa de la Covid-19, ens diuen que és impossible i ens limitem a observar-lo

La ruta, que està senyalitzada i es va enfilant a poc a poc, ofereix vistes de la plana del Vallès i dels Cingles de Bertí. Quan arribem davant de l'edifici de Puig d'Olena, ens asseiem i continuem explicant com era la vida de Màrius Torres



Làpida funerària de Marius Torres . FOTO: MONTSE ESTRUCH



Lectura de textos d'en Màrius Torres. FOTO: MONTSE ESTRUCH

des de fora, mirar el jardí i les vistes que es veuen des d'aquí dalt (es troba a 824 metres d'alçada). A prop de l'edifici hi ha uns camins per on ell passejava i que nosaltres també resseguim. Tot i que abans ja havia començat a escriure poesia, és en aquest lloc on la seva carrera literària passa a ocupar el primer pla de la seva vida. Aquí coneixerà una persona molt important per a ell, Mercè Figueras (la Mahalta dels seus poemes), també malalta, i amb qui compartirà lectures, converses i passejos. Li dedicarà tota una sèrie de poemes, escrits al llarg de 1937. Davant de l'edifici llegim el primer poema d'aquesta sèrie, en què parla de la impossibilitat de la seva relació amorosa:

Cançó a Mahalta

*Corren les nostres ànimes com dos rius paral·lels.
Fem el mateix camí sota els mateixos cels.
No podem acostar les nostres vides calmes:
entre els dos hi ha una terra de xiprers i de palmes.
En els meandres, grocs de lliris, verds de pau,
sento, com si em seguís, el teu batec suau
I escolto la teva aigua, tremolosa i amiga,
de la font a la mar -la nostra pàtria antiga-*

Màrius Torres hagué de passar la Guerra Civil al sanatori allunyat de la seva família, la separació es perllongà perquè la família, que era republicana, hagué de marxar a l'exili i ja no els veurà més, tret de la seva germana Núria, que l'anà a visitar el juliol de 1942.

A més de la poesia, la música també serà important, toca el piano i estudia harmonia per poder musicar els seus poemes. Un dels poemes que escriu es titula Mozart, exemple d'identificació entre música i vida:

*Enduts d'un ritme fàcil i profund
també els nostres compassos voldrien, un a un
volar i somriure.
També la nostra llei és una gràcia ardent,
ala d'un ordre en moviment,
ràpida, lliure...
Potser la nostra vida sigui un mal instrument,
però és música, viure!*

Els últims anys de la seva vida, doncs, els passa a Puig d'Olena, envoltat dels paisatges dels Cingles de Bertí, que el van ajudar a reflexionar sobre la naturalesa, la música, l'amor, la mort o la religiositat i a plasmar-ho en uns delicats poemes. Després de gaudir una estona de l'entorn i dels seus poemes, agafem un camí de tornada que en poc temps ens portarà una altra vegada a Sant Quirze de Safaja.

A més de la poesia, la música també serà important, toca el piano i estudia harmonia per poder musicar els seus poemes. Un dels poemes que escriu es titula Mozart, exemple d'identificació entre música i vida

LES PRESES - VOLCÀ DEL RACÓ - SANT MIQUEL I SANT MARTÍ DEL CORB

MARIALLERDA

Aquesta sortida es va realitzar el dia 1 de maig. Distància: 12,25 Km i un desnivell 646 m.

Sortint de l'aparcament de les piscines municipals de Les Preses agafem un corriol que ens porta al volcà del Racó, seguim per unes magnífiques fagedes fins arribar a l'ermita de Sant Miquel del Corb, on esmorzem. Després baixem per una pista fins a trobar l'ermita de Sant Martí del Corb on ens hi trobem una sorpresa: hi ha un home d'Olot que gairebé cada setmana hi puja per tocar el violí aprofitant la sonoritat que li dona l'edifici de l'ermita, ens hi entretenim una estoneta perquè és un goig escoltar-lo. Després ens enfilem per un camí fort i costerut fins el collet del Pujant d'En Camps i al cim del Roca Lladre on gaudim de molt bones vistes. Després comencem a baixar cap a l'àrea recreativa de Xenacs passant per un bosc on hi ha indicadors dels diferents tipus d'arbres que hi anem trobant. Dinem a Xenacs i després baixem per un corriol molt fressat en direcció a les Preses on acabem l'excursió.



Components de la sortida davant de l'ermita de Sant Miquel del Corb.
FOTO: MARIA LLERDA

MATINALS



272

EL BRULL – FONTPOMERETA

JOSEP GARGALLO I NÚRIARIBALTA

Ruta: El Brull – Pla de Sant Martí – Puig Castellar – Pla de la Castanyera – Collet de les Garrotades – Font Pomereta – Collet dels Trèmols – Cabana de Fonsavellar – Collet de Sant Miquel – Collet de Font Pomereta – Serra de Font Pomereta – Matagalls Xic – Serrat de les Planes – El Brull

Data: 5-6-2022

Temps: Bo

Persones: 29

El propòsit de l'excursió El Brull – Font Pomereta, concebuda com a literària, té com a objectiu centrar-nos en la vida i obra del poeta Joan Maragall. Alguns dels seus poemes com: "Pirinenques", "Del Montseny", "Les muntanyes" i d'altres ens conviden a resseguir l'estreta relació poeta-



Sortida literària, lectura de l'escrit d'en Joan Maragall a Font Pomereta.
FOTO: EDUARD BOTIFOLL

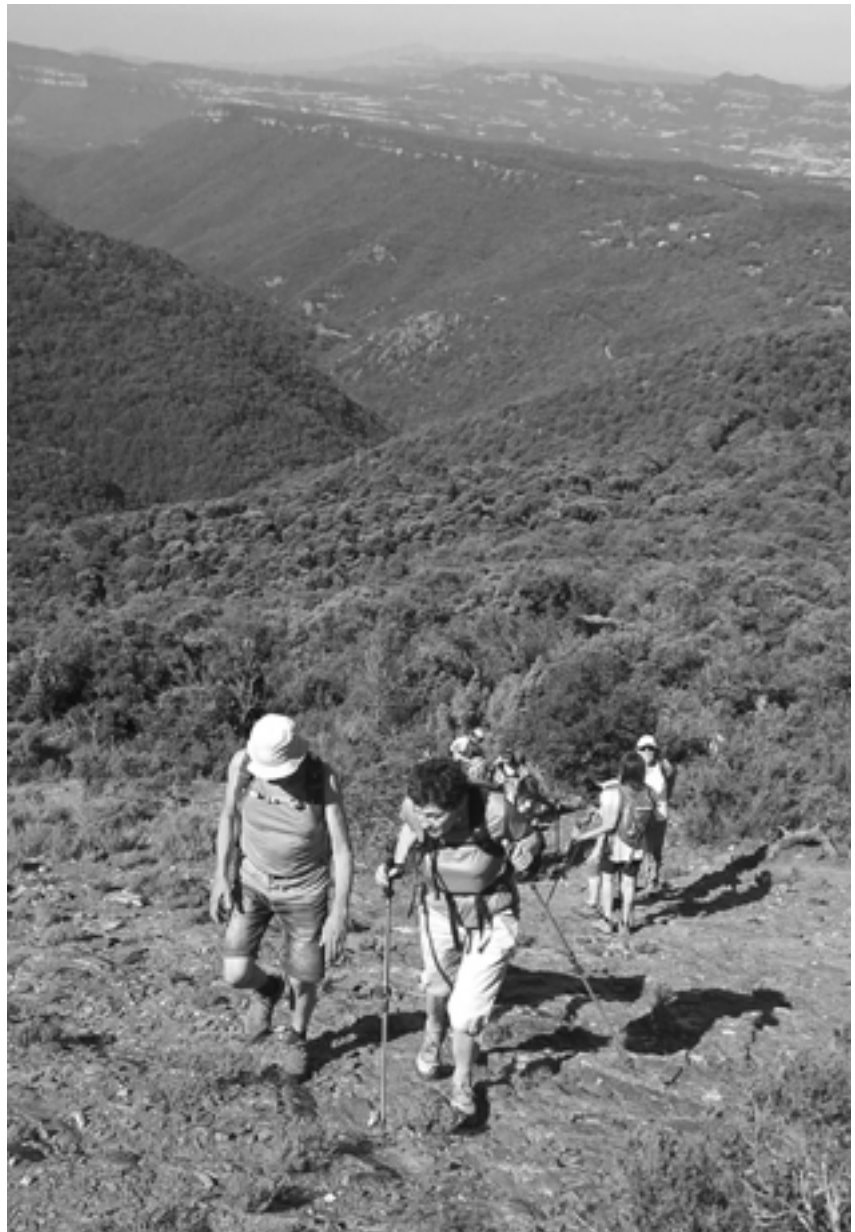
natura i a copsar-ne el sentit profund i la inspiració que el poeta trobava en la naturalesa.

Arribem al llogarret del Brull a les nou en punt, i hi fem una parada curta per donar algunes explicacions sobre la importància del lloc. El territori formà a l'edat mitjana una demarcació senyorial que comprenia els actuals termes municipals del Brull i Seva. És un municipi plenament muntanyenc que arriba fins a la Creu de Matagalls i inclou Coll Formic i tota la parròquia de Sant Cristòfol de la Castanya- situada en una raconada del vessant vallesà del Pla de la Calma - però també és un municipi osonenc, pel fet d'estendre's fins al centre de la Plana-sector de Viladrover.

La parròquia de Sant Martí del Brull es troba a una altitud de 843 m, a l'entrada de la vall que culmina amb Coll Formic a 1145 m d'altitud. La parròquia de Sant Martí, dintre el territori de Seva, ja existia l'any 903; entre els anys 1018 i 1044 fou anomenada Sant Martí de Castellar, i el seu primer emplaçament semblaria que fou als peus del puig Castellar, seu d'un antic nucli de poblament. Els vescomtes d'Osona, amos de la demarcació del Brull, edificaren una nova església parroquial (1048-1062) als peus del castell del Brull, que és la que encara subsisteix, l'actual parròquia d'estil romànic de Sant Martí del Brull. L'església és al peu de la carretera de Seva a Palautordera, i forma el petit poble del Brull, amb la rectoria, l'hostal i l'antiga escola i casa comunal. El castell del Brull fou alçat per iniciativa dels vescomtes d'Osona l'any 994.

De l'indret, destaquen algunes de les masies històriques del Brull: la Sala, l'Estanyol, el Rourell, la Castanyera i d'altres, fent èmfasi a la masia Casademunt. Aquesta masia serví de sanatori antituberculós entre els anys 1920-1950 i acollí el poeta Bartomeu Rosselló i Porcel, nascut a la Ciutat de Mallorca el 1913. Estudiava a Barcelona, i era amic de poetes com Salvador Espriu i Joan Vinyoli. Morí de tuberculosi en aquest sanatori del Brull l'any 1938, a l'edat de vint-i-cinc anys.

Al cap de poca estona, aconseguim posar en marxa el nombrós grup de



Caminant pel Montseny. Ruta literaria Joan Maragall. FOTO: EDUARD BOTIFOLL

vint-i-nou persones que avui s'ha format per seguir aquesta excursió, que portem conjuntament amb la Marisol Bolsa i l'Eduard Botifoll. Som dinou dones i deu homes, no es podrà pas dir que al grup de Matinals no es compleix, fins i tot es supera amb escreix la sospirada paritat. Fa bon temps, més aviat calorós per l'època, i per ser a primers de juny s'entreveu més sequera de la que tocaria. Ai las! Aquell dia encara no sabíem l'estiu que ens esperava!

D'entrada, el camí és de bon fer fins passat el puig Castellar; avancem quasi tots plegats, com si es tractés d'una romeria, fins a l'inici de la pujada per la zona dels Esqueis que acaba dalt de la carena, al Pla de la Castanyera, on hi observem un bosc

d'alzines i alguns roures. El camí es fa més costerut, amb algun lleuger mal pas, però les vistes panoràmiques són excel·lents i ens conviden a fer algunes parades per badar; això fa que el grup s'estiri i que l'arribada al punt de l'esmorzar a la mateixa carena constitueixi un degoteig de personal durant deu minuts llargs. Apareixen pins rojalets.

Refets els ànims, continuem amb una pujada suau en direcció a la serra de Font Pomereta i cap al Collet de les Garrotades, on comença el corriol definitiu fins a la Font Pomereta. La font raja fresca, però no abundant, i la parada es fa obligada. Ens abeurem i refresquem.

La part literària s'inicia a Font Pomereta i segueix pels voltants.



Sortida literària Joan Maragall. Lectura de poemes per la Núria Ribalta. FOTO: EDUARD BOTIFOLL

Ens aboquem allegir els versos a la vella placa col·locada al damunt de la font que ens parlen dels sentiments de pertinença, de catalanitat i germanor. Ens agradem i en lamentem el mal estat. Són del poeta Francesc Casas i Amigó, fill de Sant Antoni de Vilamajor.

Després d'una introducció sobre la importància del poeta Joan Maragall i de la seva obra, es citen algunes valuoses consideracions dels seus estudiosos. Introduïm el poema "Excelsior", destacant-ne la influència del Maragall filòsof influït pel Vitalisme de Nietzsche. Llegeix la Montserrat Codina. Més tard, i en un espai elevat i d'horitzons oberts, introduïm el poema "Paternal", en el qual copsem el Maragall artista i intel·lectual modernista, patriòtic i regeneracionista. Llegeix la Montserrat Estruch. Tampoc no podem oblidar-nos del Maragall compromès políticament amb la seva societat, i això és el que ens posà de manifest la lectura d'unes estrofes del poema "Els tres cants de la guerra". Llegeix en Josep Camps.

I sense pretendre esgotar els diversos maragalls: "...mai sobre el poetano es dirà la darrera paraula", com va dir Josep Maria de Sagarra, ens aturem

en el poeta romàntic i vitalista. El poema "Les muntanyes" convida a ser llegit al peu de la font, a Font Pomereta. Allà, el poema neix de la fusió entre els sentiments del poeta i la natura, i no només ens arriba la seva força expressiva, sinó el poder transformador que la natura infon al poeta, una elevació de l'espiritualitat que converteix el poeta en visionari, capaç de veure més enllà de la realitat, i esdevenir l'intermediari entre els homes i la poesia.

Ara, només cal que el nostre esperit torni a Font Pomereta, al so del regalim d'aigua, que com un fil de vida emana de les entranyes de la terra. És llavors, en el silenci, quan la petitesa i la grandesa del que som s'uneixen perfluir.

"Les muntanyes" (estrofa)

"A l'hora que el sol se pon,
bevent al raig de la font
he assaborit els secrets
de la terra misteriosa."

Joan Maragall

Emprenem una volta cap a la cabana de Font Savallar i el modest Turó de la Terma d'en Planes de 1263 m d'alçada, que és el punt més alt de l'excursió. Apareix el faig a les obagues, on es manté encara

una mica de la frescaprimavera. Interessants vistes cap al vessant NE de la muntanya de Matagalls. Sant Segimon és com una fortalesa enmig de la immensitat del bosc.

Superatel Collet de Sant Miquel ens acostem al collet de Font Pomereta, que marca el punt de retorn de l'excursió. La quasi absència de bosc a l'entorn fa que la panoràmica s'eixampli moltíssim cap als costats, llàstima que la llunyania queda molt difosa per la contaminació i la calitja.

Retornem a la pista de la carena per on hem pujat abans, i que ara seguirem de baixada fins al Matagalls Xic, que ve a ser com una inflexió del terreny carener que, vist des de la Plana d'Osona, aparenta una alterosa i emboscada muntanya que queda just per davant del Matagalls. I aquí prenem la pista, gairebé sempre en baixada, que ens durà al Pla de Sant Martí, on enllacem amb l'itinerari de pujada, a tocar ja del Brull, punt i final de la caminada al cap de cinc hores justes del seu inici.

Moltes gràcies a tots els qui heu col·laborat a fer-ho possible, i també als qui ens heu acompanyat.

MARE DE DÉU DE CORBERA – COGULLÓ D'ESTELA – ROC D'AURÓ

SIMÓN RIAGUAS



El grup dalt del cim. FOTO: SIMON RIAGUAS



Excursionistes camí del cim.
FOTO: SIMON RIAGUAS

El dia 9 d'octubre ens trobem al lloc de sempre a les 7 del matí. Som 20 persones i ens distribuïm em 4 cotxes. Sortim en direcció a Manresa i després direcció a Rasos de Peguera. En arribar al càmping d'Espinalbet agafem la pista que ens porta al monestir de la Mare de Déu de Corbera, on aparcuem els cotxes i comença l'excursió d'11Km i 775 m de desnivell.

Comencem pujant i al cap d'una estona trobem una cruïlla, agafem el desviament a l'esquerra, passem al costat de Cal Déu i continuem pujant fins a la font del Tagast, on esmorzarem. Continuem pujant en direcció al Cogulló d'Estela i quan

arribem al coll per pujar al cim hi ha un tram curt d'anada i tornada. Per tant hi ha l'opció d'esperar-se allà per als qui no vulguin pujar al cim.

Seguim i molt a prop hi ha la font del Porró i una mica més amunt la font de la Constança de Puigventós. Seguim pujant fins a la cruïlla que va al Roc D'Auró. També és un tram curt d'anada i tornada i cal fer servir unes cordes per agafar-s'hi, per la qual cosa alguns companys decideixen quedar-se i esperar. Un cop tots junts passem unes tarteres i continuem pujant fins que trobem una esplanada i seguim a la dreta fins a la torreta dels Enginyers, que és el cim més alt dels tres.

Els tres cims tenen unes magnífiques vistes de 360° però tot i que avui fa un bon dia aquestes queden limitades per la boira baixa. Un cop a dalt ens dirigim cap al Serrat de les Estrelles, on dinem. Pel camí de baixada trobem molts bolets, seguim baixant i fem petites pujades per anar a la Pleta del To, després al Serrat de les Arades, l'Estany i finalment baixar per un corriol fins a trobar una pista i tornar al Santuari.

De tornada ens parem a beure alguna cosa al restaurant del càmping d'Espinalbet, i cap a casa.

BOSC ENCANTAT I CASTELL DE GURB

MONTSE BOTER I XAVIER MOYA



Vista panoràmica des de la creu. FOTO: XAVIER MOYA

MATINALS



276

Diumenge, 11 de desembre, el grup de Matinals fa una sortida al Bosc Encantat de Gurb i pujada a la Creu i al Castell, amb un desnivell de 282 metres i una distància de 6,7 km, i amb una participació de 18 socis i simpatitzants.

Com de costum, ens trobem al punt habitual i a l'hora prefixada omplim cotxes i, direcció a Gurb, sortim de Granollers prenent la C-17. A l'altura de Vic prenem la sortida 62 direcció a Sant Bartomeu del Grau i Gurb. Continuem per la BV-4601 i poc després, a l'esquerra, ens trobem amb la parròquia de Sant Andreu de Gurb, on deixem els cotxes (hi ha un aparcament).

Iniciem el camí i ens endinsem pel Bosc Encantat de Gurb. No ens hi aturarem, visitarem el bosc de tornada. Comencem el nostre recorregut seguint les marques blanques i grogues (PR C-41). Nosaltres farem una volta circular. El camí comença amb una suau pujada per continuar per un camí a l'esquerra força planer fins a arribar a un indicador que ens assenyalava la pujada al Castell i la Creu de Gurb. La pujada és forta i constant fins a dalt.

Avui és un dia fred, dels darrers dies

de tardor, però sense cap núvol, cosa que ens permet tenir unes vistes espectaculars. Esmorzem i gaudim de les vistes que ens envolten i observem la gran creu, que té un estel repenjat que durant la nit i des de la plana s'ha de veure il·luminat, ja que som pels volts de Nadal. Una família de Gurb amb qui hem coincidit dalt, ens ha comentat que un industrial de Gurb durant vint-i-un anys hi muntava aquest estel i que l'home fa poc que ha traspassat. Els seus hereus han volgut continuar la tradició i aquest any l'han tornat a muntar i hi han col·locat una placa commemorativa.

Iniciem el descens i no baixem per on hem pujat sinó que fem la volta circular. El camí és una mica més llarg però més planer. Anem baixant fins a coincidir amb el punt on hem començat la ruta. Ara ens desviem per anar a visitar l'Ermite de Sant Roc que es troba a poca distància, reculem i prenem el camí que ens porta al Bosc Encantat. Badem tot buscant les diferents escultures i llegim els plafons informatius.

Retornem als cotxes i pels volts de dos quarts de dues donem per finalitzada la sortida.



Creu i estel dalt del castell de Gurb. FOTO: XAVIER MOYA

GINESTERS 2022

Els Ginesters, l'any 2022, seguim amb força. Tot i el COVID i les mesures de confinament, estem forts. Hem fet més de quaranta sortides documentades, que estan penjades a la web de l'AEG. El grup segueix creixent. Actualment som vint-i-quatre "ginesters", però no tots sortim cada dimecres.

Com sabeu, per ser "ginester" la primera condició és estar jubilat, federat i ser soci de l'AEG. I adquirir el compromís, si és possible, de sortir cada dimecres tot l'any. Actualment sortim uns dotze, de mitjana, cada setmana. La bona notícia és que s'hi han incorporat moltes dones, cosa que alegra les sortides.

Estem il·lusionats i amb força per seguir sortint, i creiem que el fet d'incorporar-s'hi gent més jove fa que tinguem garantida la continuïtat com a grup.

FESTA DEL 18è ANIVERSARI DELS GINESTERS. CALÇOTADA A CAN VICENS DE PALOU

MIQUEL MAYMÓ CIRERA

2 de març de 2022

Assistents: Isabel Alcalde, Jaume Bertran, Brigit, Karin Bruy, Ricard Causa, Josep Carbonell, Pep Casas, Vicenç Catafal, Pep Comas, Joan Corbera, Mercè Font, Carme Gurri, Julià Llobet, Josep Ma Martínez, Toni Manuel, Miquel Maymó, Esteve Mogas, Josep Oranias, Tere Pintó, Ismael Porcar, Josep Pous Pont, Julià Pratginestós, Josep Roca, Josep Rodri i Mercè Serra.

Ens trobem a can Vicens per celebrar la festa del divuitè aniversari dels Ginesters i fer la calçotada anual, suspesa l'any passat per la COVID19. Som vint-i-quatre de colla i amb moltes ganes de passar-ho bé. En Vicenç, la Dolors i la Brigit, ens fan d'amfitrions. En primer lloc visitem el RENTADOR recuperat per l'amic Vicenç després de més de seixanta anys colgat i soterrat. Han recuperat la memòria històrica.

Aquest any tenim ajudants: en Vicenç fill i en Yuli, que ens fan de fogoners. En Casas ha fet la salsa i li ha sortit molt bona, en Pratginestós i la Tere Pintó han pagat tot el cava pels seus recents aniversaris. La Dolors ens ha fet unes mongetes del Ganxet exquisides amanides amb el llar de la cansalada. En Rodri ha bufat el pastís del seu aniversari. Sorpresa de la Mercè Serra. La crema de llimona de la Bet, la crema catalana de la Lola, el pastís de la Roser i taronges i mandarines.

Tot un festival.

En el moment del cafè, en Pep Comas, com és tradicional fa l'entrega de la distinció del Ginester, que l'any 2021 ha estat per a en Miquel Maymó Cirera. Tot seguit veiem el vídeo de la festa del mes de juny, al Tossal de la Pau, a Boí. Fem la fotografia de grup.

Dolors i Vicenç: "Volem agrair-vos l'acollida a casa vostra. Una vetllada fantàstica. Uns bons amfitrions que ens han fet sentir com a casa".

Ens trobem a can Vicens per celebrar la festa del divuitè aniversari dels Ginesters i fer la calçotada anual, suspesa l'any passat per la COVID19. Som vint-i-quatre de colla i amb moltes ganes de passar-ho bé



SORTIDES 2022			Caminat		Desniv.		Menjar a....	Restaurant
Data	Lloc	Sortint de	Hores Km	Acumul. Centes. metres	Cotxe Km			
12-gen-22	Castell de Popa	S. Martí de Centelles	12,30	4,90	468	72	Llavora	Nou Casal
19-gen-22	Montserrat, S. Magdalena	Monestir	10,16	4,50	597	130	Monistrol	Hostal de Monistrol
26-gen-22	Pic de l'Àliga	Roses	13,60	4,50	459	300	Verges	Alberana
02-feb-22	Cingles de Queralt	Berga	12,60	4,75	924		Cal Rosal	Sol i Cel
09-feb-22	Portbou, Llança	Portbou	13,48	5,00	409	Tren	Llança	La Cantina
16-feb-22	S. Salvador Espases i Puig Cerd	La Pala	10,82	5,00	583	100	Monistrol	Gallego
23-feb-22	La Salut, S. Pere Sacosta	S. Felip de Pallersols	13,48	5,75	663	164	S. Felip Pallersols	Ca La Matilde
02-mar-22	Font del Radium, Serra de Pon	Can Vicens	13,00	4,30	209	0	Palaü	Can Vicens
09-mar-22	Cingles de Valkebre	Valkebre	13,45	3,60	493	226	Valkebre	La Rectocia
16-mar-22	Salt de Sallent	Rapit	8,00	4,40	367	160	Seva	Can Rafel
23-mar-22	Puigsacalm	Coll de Ciuret	10,54	3,10	333	170	S. Quirze Besora	Ca La Candida
30-mar-22	No hi ha sortida, mal temps, plou							
06-abr-22	Puig Vicenç	Torrelles Llobregat	14,21	5,75	635	110	Torrelles de Ll.	Can Balasch de Baix
13-abr-22	Setmana Santa							
20-abr-22	Matagalls	Coll Formic	9,30	4,50	597	100	S. Engenya de Berga	Ca l'Arumí
27-abr-22	Puig de la Balma, Puig Andrea,	Mura	14,50	6,00	653	110	Mura	Hostal de Mura
04-mai-22	Cim del Pla de Pujalts	Montgrony	11,44	5,50	976	200	Ripoll	Les Graelles
11-mai-22	Puig Lluent	S. Romà de la Clusa	12,16	4,20	509	224	Cal Rosal	Sol i Cel
18-mai-22	Costabona	Collada Fonda	8,40	4,70	632	250	Esparvell	Les Planes
25-mai-22	El Clascar La Trona	Puiggraciós	12,63	5,00	180	24	L'Arnellà	Can Sous
01-jun-22	Fontlletera, Borregaes		11,90	5,60	760	250		
08-jun-22	Comabona	Prat d'Aguiló	10,61	4,42	739	322	Ventolà	Ca L'Anna
15-jun-22	Pic de la Dona, Bastiments	Valtèr	11,00	5,50	836	250	Carmunyola	
22-jun-22	Costa Cabriolera	Coll de les Basotes	12,02	6,30	970	260	Cal Rosal	Sol i Cel
29-jun-22	Queralbs-Núria	Queralbs	15,00	6,90	927	200	Ribes de Freser	Cal Cesc
06-jul-22	Font de l'Home Mort	Coll Barracaes	5,40	3,00	82	205		
13-jul-22	Gra de Fajol gran i petit	Valtèr	7,74	5,90	744	250	Ripoll	La Barricona
20-jul-22	Tossa d'Alp	Rebost regugi	12,97	6,40	828	250	Cal Rosal	Sol i Cel
27-jul-22	Puigpedrós	Gulb	13,14	4,40	705	300	Carmunyola	
03-ago-22	Balandrau i Cerverís	Coll Meisell	11,31	5,00	645	214	Pardines	Cal Manel
10-ago-22	Turo de l'Home i Agudes	Font de Passavets	8,87	4,75	551	90	Campins	Font cal Guardià
17-ago-22	No hi ha sortida, mal temps							
24-ago-22	Puigmal de Llo	Aparc. estació esquí	9,77	5,20	965	380		
31-ago-22	Puig Estela	Estany Ori Vell	12,07	4,40	658	208	Pardines	Cal Manel
07-set-22	Pedra Picada	Toses	13,46	5,40	627	240	Ventolà	ca l'Anna
14-set-22	S. Antoni, Castell Segura	Ribes	9,35	4,90	598	180	Campelles	EBL.lac
21-set-22	Taga, S. Amand	Coll de Jou	7,03	4,20	624	200	Campelles	EBL.lac
28-set-22	El Carlit	Les Belloses	16,22	5,40	962	320	Carmunyola	
05-oct-22	Tavertet	La Riba	8,80	5,10	421	140	Seva	Can Rafael
11-oct-22	Puigsacalm	Coll de Bracons	11,66	4,50	538	144		
19-oct-22	Roca Colom	Valtèr	11,00	4,50	551	250	Can Breda/la	S. Pau Seguries
26-oct-22	Gallina Pelada	Cros de Puumanya	11,24	5,30	837	222	Cal Rosal	Sol i Cel
02-nov-22	Tossal de la Baltasana	Font de la Teula	12,94	4,90	533	282	Espluga Franconi	Les Disset Fonts
09-nov-22	Puigmal	Fontalba	9,10	5,25	838	230	Ripoll	Les Graelles
16-nov-22	Salt de Sallent	S. Privat des Bas	9,60	4,60	710	164		La Carmelita
23-nov-22	Fageda Jordà, S. Margarita	Aparc. Can Serra	12,00	4,60	276	180	Buet (Olot)	Hostal dels Ossos
30-nov-22	Montserrat, Roca Foradada	Can Maçana	8,60	4,00	314	150	El Bruc	Sant Jeroni
07-des-22	Santuari Mare de Déu del Mo	Benda	11,99	5,50	781	220	Palera	El Claustre de Palera
14-des-22	Santuari del Corredor	Dolmen Pedra Gentil	14,19	4,75	479	70	S. Agnès Malany.	La República
21-des-22	Sant Sadurní de Gallifa	Gallifa	12,31	5,40	652	50	Caldes de Montbui	El Remei
28-des-22	Esperdes de Freixeneda	Collfred	8,41	3,75	222	180	S. M ^o de Besora	Castell de Besora

Canvi climàtic i justícia social



Agustí Corominas
Ciutadà i pedagog
@AgustiCor

Fa anys que, cada vegada que arriba l'estiu, les dades meteorològiques ens diuen que estem vivint un dels estius més calorosos, que es batien rècords de temperatures... I és cert. Alarmats i amb raó pel canvi climàtic, se'ns predica un nou model de vida: vivim en temps del *greenwashing* -que ens estem rentant la cara amb "allò verd". Que si energia verda, que si plans estratègics en verd, la Unió Europea i la promoció del Green New Deal, que es basa en la digitalització i el creixement en verd amb un gran impacte ambiental, que si panells solars, que si cotxes elèctrics, que si fira de l'Acció en verd, que si productes "bio", anuncis a la televisió d'un gran monocultiu dient que és ecològic... Sembla que "allò verd" ens ha de portar a solucionar tots els problemes que tenim. De moment, el que sí és cert és que "allò verd" s'ha posat de moda i ven.

Tot aquest aparell propagandístic i relatiu únic que se'ra està imposant, com ara grans parcs solars que destrueixen el territori, panells només en cases unifamiliars d'un cert estatus, cotxes elèctrics cars i de luxe... Imatges que contrasten i conviuen amb l'increment, cada vegada més, de la pobresa en general i de la pobresa energètica i alimentària en particular.

El problema sorgeix del fet que, amb l'abundància de l'energia disponible a partir del petroli, carbó i el gas (materials d'una gran eficiència energètica), hem creat una societat i un model econòmic on aquesta era abundant i alguns sectors de la població hem pogut gaudir de molts béns de consum. Les conseqüències negatives d'aquest alt consum energètic que ens pensàvem que no tenia límits ja les estem vivint, entre d'altres, un canvi climàtic que és ja una realitat i una gran pèrdua de la diversitat del planeta. Molts autors afirmen que ja estem a la sisena gran extinció.

Tanmateix, els grans actors tant econòmics com polítics s'han afanyat a intradair les solucions: mantenint, així sí, el mateix sistema econòmic, cosa que ens porta a aquests greus problemes. Què pot passar si continuem per aquest camí? Per un costat, està clar que hem de deixar de consumir o que hem de reduir el consum d'energia procedent dels materials fòssils, ja que ens hi va la subsistència tant de la humanitat com de molts altres éssers vius. Ara bé, l'eficiència energètica de les renovables se situa a l'entorn del 30% de l'eficiència de les fòssils. És evi-



dent que si es vol mantenir el mateix nivell de vida que s'ha pactat fins ara i que ens promouen les propagandes i les decisions polítiques, aquest númer serà possible per una minoria, la que podrà pagar les altes factures del consum energètic que significarà mantenir aquest estil de vida. Amb les dades actuals sobre la pobresa, que com més va abraça un sector més gran de la població, a Catalunya ja hi ha el 25% de llars en situació de pobresa, a la vegada que augmenten, i molt, els grans beneficis de sec-

La revolució ecològica sense un canvi social és pura jardineria

tes cada vegada més minoritàries.

Si continuem amb l'actual sistema econòmic i de transició ecològica imposat es va creant una greu fractura a la societat. Alguns experts, com l'Antonio Turiel, fa temps que preveuen dues opcions possibles: l'acaparament dels recursos -de l'energia disponible-, per part d'una elit, que ens porta a una espècie de nou feudalisme i neofeixisme, o el repartiment dels recursos disponibles amb un aprofundiment de la democràcia i de la cooperació. Sembla que la primera és la que les grans corporacions, mitjans influents i algunes opcions polítiques ens volen fer creure tot creant un discurs dominant "rentant-se la cara en verd". Les conseqüències, ja les estem veient: guerres i canvis geoestratègics pel

control de les fonts i dels mercats energètics, com ara la darrera cimera de l'OTAN, ajudades de preus, augment significatiu de la pobresa i beneficis mai vistos per part de les grans corporacions, i tot amb la complicitat o la ineficiència dels governs.

L'altra solució és repartir el que ens proporciona aquest 30% d'energia disponible. Els que desitgem una societat més justa i democràtica hem de començar acceptant que el decreixement és la solució. Hi ha prou estadis que demostren que amb aquest 30% d'energia que ens produeixen les renovables s'hi ha prou per mantenir una bona qualitat de vida per a tothom, no el mateix estil de vida! Donant prioritat, així sí, a aspectes com ara la salut, l'alimentació sana i saludable, l'habitatge, l'educació, la valors i el respecte pel territori com a font de vida i no com a mercaderia.

Si volem una millora de vida per a tothom no s'hi ha prou amb plantejar una transició ecològica, sinó que hem de plantejar una transició ECOLÒGICA I és que, tal com diu Chico Mendes, un dels líders del Moviment dels Sense Terra del Brasil, "la revolució ecològica sense un canvi social és pura jardineria".

És lògic que qualsevol canvi faci por i respecte, però hem de veure el decreixement més com una oportunitat que com una amenaça. Davant del consumisme destructiu tenim l'oportunitat per portar una vida més constructiva, més senzilla, més sobria, més interrelacionada amb la naturalesa, en la qual posem les persones al centre, en la qual fruit de l'amistat, dels petits moments de la trobada, de l'estimació...



Tot en soldadura, gasos i maquinària

**Jordi Camp, 43 - 08400 Granollers
Tel. 93 840 40 22 - Fax .93 840 40 23**

**C/. Ebre, 54 - 08223 Terrassa
Tel. 93 785 10 80 Fax. 93 736 03 42**

e.mail: game@suministros-game.com